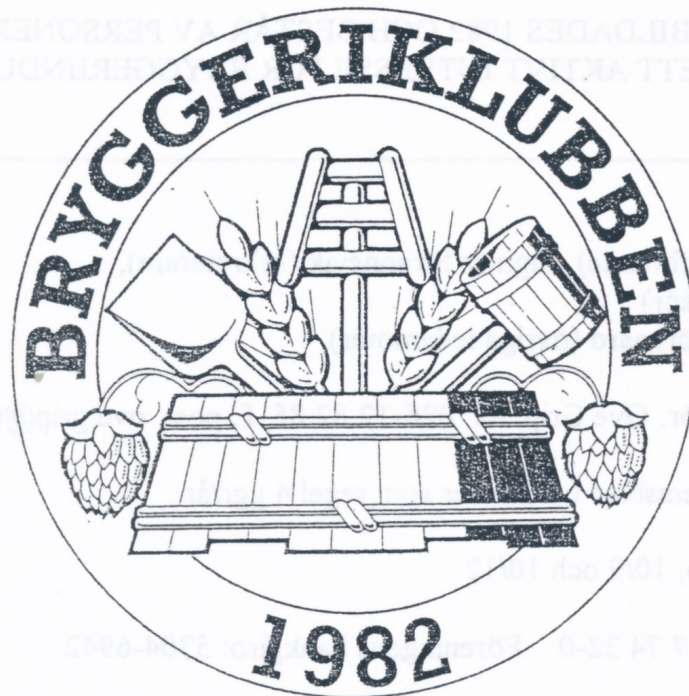


BRYGGERIKLUBBENS

medlemsblad - 1 - 2003



Innehåll nr 1 2003

- Redaktörens spalt 2
- Ordföranden har ordet 3
- Efterlysning från Lennart Larsson 5
- Mjölby Bryggeri 7
- Maspelösa Bryggeri 9
- Mariannelunds Bryggeri 11
- Falerums Bryggeri 17
- Goda tider för Ahlafors Bryggeri 20
- Pilsnern - ett museiföremål 21
- Nynäshamns Ångbryggeri AB 23

- BRYGGERIKLUBBEN -

FÖRENING FÖR SAMLARE OCH BRYGGERIINTRESSERADE

KLUBBEN BILDADES 1982 OCH BESTÅR AV PERSONER I NORDEN
MED ETT AKTIVT INTRESSE FÖR BRYGGERIINDUSTRIN**STYRELSE:**Sören Borgström (ordförande), Ingmar Strannevik (sekreterare),
Rickard Laisfeldt (kassör)
Ove Grip och Björn Sörgaard (övrige ledamöter)

Medlemsbladets redaktör: Ove Grip, tel: 026-12 82 85, E-post: ove.grip@telia.com

Bryggeriklubbens medlemsblad utkommer som regel 4 ggr/år

Manusstopp: 10/3, 10/6, 10/9 och 10/12

Föreningens postgiro: 37 74 32-0 Föreningens bankgiro: 5304-6942

Föreningens E-postadress: bryggeriklubben@yahoo.com

Adresser:Sören Borgström, Runvägen 6, 137 55 Tungelsta
Ingmar Strannevik, Centrumvägen 10, 458 30 Färgelanda
Rickard Laisfeldt, Medlevägen 281, 931 98 Skellefteå
Ove Grip, Bäverstigen 22, 806 41 Gävle
Björn Sörgaard, Grinnekullegatan 267, 417 42 Göteborg

REDAKTÖRENS SPALT

Hej!

Det har igen gått tre månader sen jag skrev min förra spalt. Det har naturligtvis också gått tre månader sedan jag skrev min lilla artikel om det trevliga jubileumsfirandet i Grängesberg. Varför börjar jag nu med dessa ganska onödiga upplysningar? Alla läsare känner ju redan till detta. Jo, det har verkligen hänt något anmärkningsvärt. För första gången under mina nästan elva år som redaktör för medlemsbladet har det funnits felaktigheter i det jag skrivit. I vart fall är det första gången som läsare påpekat felaktigheter.

Ni minns (naturligtvis) att jag i min förra spalt skrev om ett trevligt besök som jag gjort på puben Akkurat i Stockholm och att jag där, bl.a., druckit *Bredarö* Bitter. Ganska omgående fick jag ett E-

postmeddelande från Nynäshamn Bryggeri om att drycken heter *Bedarö* Bitter och inget annat. I mitt svar till bryggeriet kunde jag inte göra annat än erkänna att jag gjort ett misstag. Innan jag svarade hade jag kollat notan från puben, men där stod bara fatöl. Jag ifrågasatte dock om det inte kunde vara så att puben i sin öllista skrivit *Bredarö* Bitter. Men det kunde bryggeriet varken dementera eller bekräfta. Vid mitt nästa besök på Akkurat ska jag kontrollera vad som står i öllistan. Om någon annan läsare hinner före mig till puben kan väl denne titta i öllistan och meddela mig vad ölen kallas där. Till detta medlemsblad har jag fogat ett bevis på att bryggeriet hade rätt. Bland etiketterna som medföljer utskicket finns en som representerar *Bedarö* Bitter.

En annan läsare, nämligen vår ordförande Sören, har påpekat att det finns två fel i

fortsättning sidan 4



Ordföranden har ordet!

Tungelsta den 9 mars 2003.

Bäste läsare och samlarkollega.

Välkommen till ett nytt år för samlare och bryggeriintresserade. Det kan vara bra att ha ett intresse som vårt när delar av världen ser ut som den gör.

Tidigare har det berättats för mig på olika bryggerier runt om i Sverige, hur antalet brev med etikettönskemål har tenderat att öka från öst-länder, när det varit "hårda tider".

En del av dessa bryggerier finns inte längre, de har rationaliserats bort eller gått i konkurs.

Två exempel på det senare är Nya Munkbo Ångbryggeri och Nya Gellivare Bryggeri. Vi ser det på att antalet nya etiketter minskat, något som även beror på att bryggerierna minskat på antalet produkter i sina sortiment och att många sorter endast tappas på burk.

Vid vårt 20-årsjubileum i höstas inleddes delvis en ny fas i klubbens historia. Det jag syftar på är att vi hade en auktion av "bryggeriintressanta objekt", något som skall bli ett återkommande inslag vid våra vår- och höstmöten de kommande åren. Nästa tillfälle blir vid besöket på Carlsbergs Bryggerier i Köpenhamn den 10 maj. Till detta möte får deltagarna gärna skänka objekt till klubben, som då kan stärka sin ekonomiska ställning, då behållningen går direkt till klubbkassan. Resultatet kan innebära att vi sänker medlemsavgiften för samlande medlemmar

I samband med inbjudan till Köpenhamn så fick samlarna även omröstningen och röstsedel till "Årets Etikett 2002". Glöm inte att svaren skall vara hos mig senast den 11 april.

En annan sak som skall börja att fungera nu i vår är att de som anmält sitt intresse för läsk- och vattenetiketter skall få dessa i maj. De som kommer till Köpenhamn får sina där och de andra får sina med posten.

Jag har tidigare framfört att denna tid på året är mycket intressant för styrelsen och mig när det gäller hur många av våra medlemmar som förnyar sitt medlemskap. Framförallt nu då vi sett oss tvingade att tillfälligt höja vissa medlemsavgifter.

Avslutningsvis vill jag uppmana de medlemmar som har frågor och funderingar som gäller samlandet eller klubben att höra av sig till er ordförande. Det kan gälla praktiska frågor eller önskemål, personliga eller generella frågor, sådant som man normalt kanske väntar med tills man träffas på våra bryggeribesök och möten. Oftast är det en fördel att kunna förbereda sig.

Jag önskar er alla en skön vår och att vi ses någon gång under året.

Åven

Redaktörens spalt... forts. från s. 2

min artikel om jubileumsfirandet i Grängesberg. Jag erkänner även dessa fel och har inte något att skylla på. Jag har kontrollerat Sörens uppgifter med bryggmästaren Lars Johansson.

Jag har skrivit att vattenföretagen Linné och Ramlösa ingår i (Spendrups)koncernen. Linné ingår men Ramlösa ingår ju i Carlsbergskoncernen. Vidare har jag skrivit att vi efter rundvandringen gick ned i *Jästkällaren*. I verkligheten gick vi in i *Jästhuset*. Jag kan inte förklara dessa två misstag. Jag skulle naturligtvis kunna säga att jag avsiktligt gjorde fel för att kontrollera om det verkligen är någon som läser vad jag skriver. Men det gör jag inte. Nu vet jag att åtminstone två personer läst vad jag skrivit.

Alla som hittar fel i det jag skrivit är naturligtvis mycket välkomna att tala om det för mig. Det är bara roligt att få höra något från läsekretsen. Även positiva kommentarer är välkomna.

Så över till något helt annat. Jag vill bara tala om att jag numera samlar även på läsk- och vattenetiketter – men bara från nedlagda bryggerier och vattenfabriker i Gästrikland, Hälsingland och Dalarna. Och varför gör jag nu det? Jo, jag besökte i januari en antik- eller prylbod i Gävle. Som jag alltid gör när jag besöker sådana ställen frågade jag om där fanns några gamla öletiketter. Svaret brukar nästan alltid bli nej. Men den här gången hade jag tur. Innehavaren tog fram en gammal cigarrask som innehöll kanske ett hundratal gamla avblöta öl- och läsketiketter. Jag köpte naturligtvis asken för, tror jag, ca 300 kr. När jag kom hem och undersökte mitt kap fann jag, förutom öletiketter som jag redan hade, ett stort antal läsk- och vattenetiketter från just Gävle och Gästrikland samt Hälsingland och Dalarna. Sedan jag sorterat etiketterna fann jag att jag fått drygt 30 olika läsk- och

vattenetiketter från Gävle, ca 35 från övriga Gästrikland (vad sägs om 22 olika från Österfärnebo Bryggeri?) samt ca 5 från vardera Hälsingland och Dalarna.

Bland Gävleetiketterna finns en Sockerdricka från Mineralvattenfabriken Lyckan. Jag hade aldrig hört talas om denna fabrik. För att få reda var den hade legat gick jag stadsarkivet i Gävle. I en adresskalender från 1950 hittade jag fabriken. Den hade legat på Kansligränd 2 i Gävle. Jag gick förbi adressen när jag gick från stadsarkivet och fann att där inte längre finns något hus.

När jag gick igenom gamla adresskalendrar på stadsarkivet gjorde jag andra intressanta iakttagelser. 1917 hade det i Gävle funnits, förutom de bryggerier som 1942 bildade Gefle Förenade Bryggerier, följande bryggerier, nämligen J. Andersson, J.P. Carlsson, C. Johansson, Kooperativa Bryggeriet, A. Lindberg, Oskar Nilsson, Produktionsföreningen Thor och C.O. Wahlström. Jag har bara etiketter från Kooperativa Bryggeriet (Alfas Bryggeri), A. Lindberg och Oskar Nilsson.

1912 hade det funnits ett antal mineral- och läskedrycksfabriker, nämligen Apotekarnes Mineralvatten A.-B., Apoteket Kronans Mineralvattenfabrik, A.-B. Cidril, Gevalia och Helsan, 1925, förutom de redan nämnda, Klippan och Källan samt 1930 även Handelsbolaget Andersson & Olsson och Mineralvattenfabriken Gefle.

Jag skulle uppskatta om de som eventuellt har etiketter från de nu nämnda Gävleföretagen, förutom de bryggerier jag redan har etiketter från och Gevalia och Helsan, ville sända mig kopior av dessa.

Nu tycker jag att jag har fyllt min spalt. Vi ses väl snart i Köpenhamn? Till dess, ha det så bra önskar
REDAKTÖREN



HEJ SAMLARVANNER! Jag har tänkt försöka göra en samlarkatalog på samlarområdena ölpins, ölnålmärken, ölslipsnålar och bryggerimössmärken. Jag börjar med Pripps och Falcons ölpins, samt en lista på nålmärken och mössmärken. Du som har något som saknas på dessa, vill du kontakta mig per telefon, brev eller mail så jag får komplettera listorna. Senare hoppas jag få låna dessa för att kunna skanna av dem.

Bästa samlarhälsningar

Lennart Larsson

Gränsvägen 58

SE-16352 Spånga

tel. 08-362100

mail. lennart.larsson@chello.se

ÖLBRYGGERIMÖSSMÄRKEN		
BANCO BRYGGERIER		
BOCKEN		Röd / Silver
EGNELL´S BRYGGERI , logga i mitten	Rund	
KALMAR BRYGGERI AKTIEBOLAG	Trekant	
NYKÖPINGS BRYGGERI AKTIEBOLAG , NBA i mitten	Rund	
OLD ESKIL , logga i mitten	Rund	
OLD OX , goda drycker		
PILSNERBRYGGERIET		
GUSTAF PIEHLS		
PRIPPS , AB P&L		Blå
PRIPPS , med namnet över femkant		
RISINGSBO		
AB RISINGSBO ÅNGBRYGGERI , RB i mitten	Rund	
SKÅNE ÖL	Trappa	
STOCKHOLMS BRYGGERIER		
SÄVSJÖ BRYGGERI		Grön
SÖDERTÄLJE BRYGGERI	Rund	
WÄRBY	Rund	
AB ÖSTERSUNDS ÅNGBRYGGERI , AB i mitten	Rund	Även knapp

ÖLNÅLMÄRKEN	
TILL	
SAILOR	TILL
PRIPPS , 5-kant. gul välvd	
PRIPPS , 5-kant. gul plan	
PRIPPS if	
PRIPPS , Hel	
PRIPPS HARALD	
SKÅNE ÖL , Vit trappa	
SOLLEFTEÅ BRYGGERIER	
St:ERIK	
St:ERIK , Sköld	
SÖDERTÄLJE BRYGGERI	

PRIPPS BRYGGERI



FALCON BRYGGERI



Här kommer ytterligare ett avsnitt ut boken Nya Centralbryggeriet 1899 - 1949

E. MJÖLBY BRYGGERI

av Nils E. Granqvist

Snuggan beboddes 1817—1826 och så långt tillbaka man kan komma av hantverkare, skomakare och knappmakare m. fl.

1826 övergår Snuggan till Gustaf Adolf Schröder, som därstädes anlade färgeri och en s. k. klädesstamp. Schröder synes aldrig varit kyrkobokförd i Mjölby, typiskt för den tidens kyrkobokföring. Schröder innehade Snuggan till 1856 då han försålde fastigheten till en Sundelius från Skeninge. Denne vistades endast ett par år i Mjölby och sålde fastigheten till en Nils Pettersson, Hadelöv, Mjölby, år 1859. Nils Pettersson, Hadelöv, anlade därstädes ett ölbryggeri 1860.

Enligt bilagd handling från pastorsämbetet i Mjölby är han struken i kyrkboken och återfinnes ej å Hadelöv, Mjölby.

1861 synes han ha utarrenderat bryggeriet till en Gustav Jonsson, Kanikegården, Mjölby, men står alltjämt som ägare till detsamma.

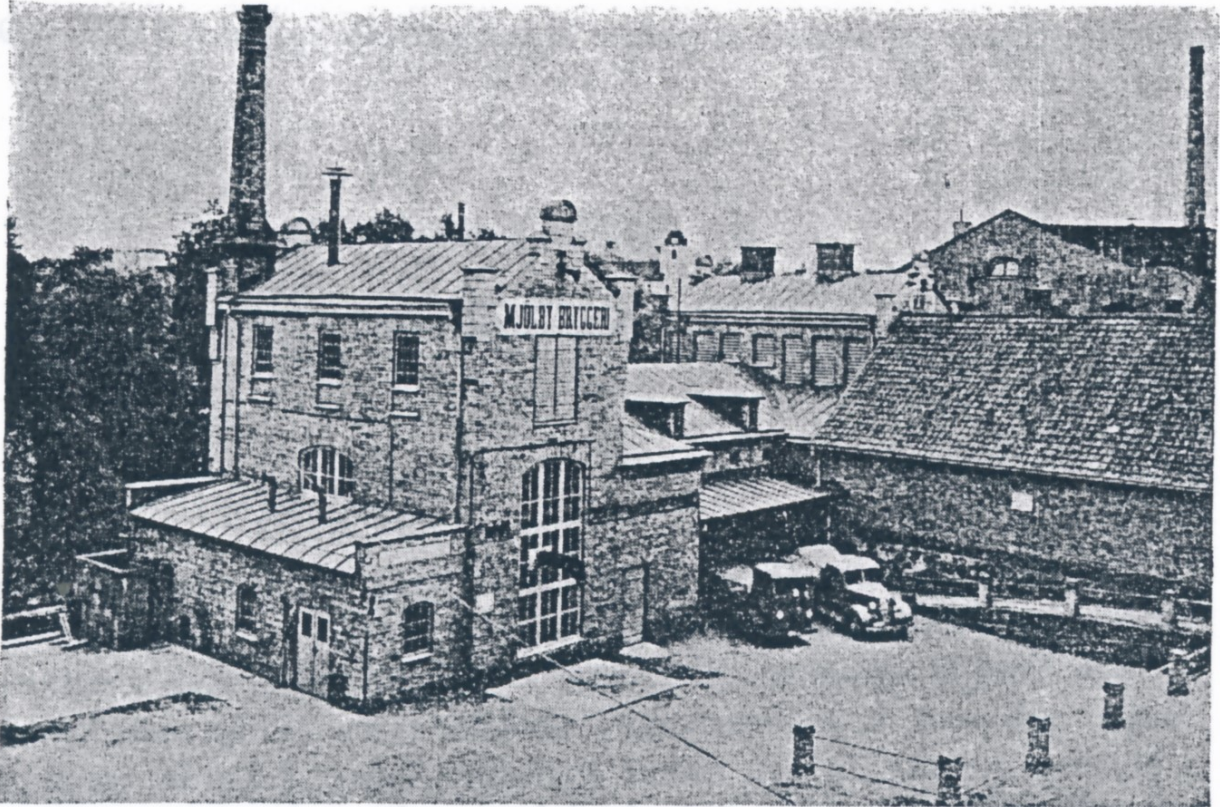
I utredningens slutskede framträder en handlare Sevenius, Göteborg, även han som ägare till bryggeriet och även han enligt böckerna 1874 struken.

Faktum är emellertid, att år 1868 bryggeriet övertogs av ölbryggare Daniel Olsson från Sjögestad, som sedan innehade detsamma till 1895, då han i sin tur försålde bryggeriet till bryggare Johan August Nilsson från Allhelgona församling. Olsson reparerade och tillbyggde mangårdsbyggnaden. Nilsson återigen byggde den nuvarande bryggerifastigheten 1896. Nilsson innehade rörelsen till 1900 då den försålde till Hjalmar Ungroth, Norrköping. Här föreligger tydligen enbart en ekonomisk transaktion, enär nämnda Ungroth redan den 14/6 1901 försäljer rörelsen till sin son Johan Valter Ungroth från Hedvigs församling, Norrköping.

Valter Ungroth kom till Mjölby 1900, då som bryggmästare. Under hans tid inköptes Skeninge Bryggeriaktiebolag. Öltillverkningen nedlades och bryggeriet nyttjades endast som svagdricks- och läskedrycksbryggeri.

Natten mellan den 21 och 22 januari 1920 nedbrann Skeninge bryggeri och Skeninge blev därefter nederlag under Mjölby bryggeri.

Beträffande branden beskrives denna som både svår och farlig.



Mjölby bryggeri

Skeninge bryggeri ingick i försäljningen av Mjölby bryggeri till Aktiebolaget Nya Centralbryggeriet, Linköping, den 1 juli 1927.

Före bryggeriets ombyggnad 1896 beskrives det gamla bryggeriet som ett fullständigt ruckel.

Bryggeriets kapacitet under åren har jag icke kunnat följa eller undersökt.

Beträffande ägarna Sevenius och Hjalmar Ungroth samt Skeninge bryggeri finnas näppeligen skäl att nedlägga något utredningsarbete i detta sammanhang. Personligen har jag, och säkerligen mången med mig, trott, att bryggerinäringen alltid varit en strålande affär. Vid studiet av gamla handlingar framgår emellertid icke detta. Tvärtom bringas man till en annan uppfattning. Noggrann omtänksamhet, planmässighet och framsynthet fordras säkerligen alltjämt även inom denna näringsgren.

F. MASPELÖSA BRYGGERI

av H. A:son Hensing

Under någon dag av 1898 års första hälft överenskom köpman Gustaf Hilding, Maspelösa, och hans svåger godsägare P. A. Karlsson, Södra Lund, Maspelösa, att bygga ett bryggeri för malt- och läskedryckstillverkning jämte mälteri för eget behov och även malt till avsalu, varför byggnadsingenjör Wiklund, Stockholm, fick i uppdrag att utarbeta planer därtill.

En mindre lantgård $\frac{1}{15}$ mtl Grönlund om 5 har åker med bra läge intill Maspelösa järnvägsstation hade inköpts, varpå bryggeribyggnaden anlades c:a 100 m från järnvägens godsmagasin och urlastningskaj.

Byggnadsarbetet bedrevs i egen regi, och då kostnaden därför började stiga utöver vad byggherrarna från början tänkt sig, beslöts att bilda aktiebolag för affärens fortsatta bedrivande.

Bolagets namn blev Maspelösa Bryggeriaktiebolag, och bolaget fick sitt säte i Linköping. Aktiekapitalet inregistrerades till lägst 15.000 kronor och högst 45.000 kronor, och fullständig bolagsordning upprättades och registrerades den 18 december 1899.

Bolagets första styrelseledamöter voro köpman Gustaf Hilding, Maspelösa, godsägare P. A. Karlsson, Södra Lund, och godsägare Hjalmar Karlsson, Hanorp, Klockrike.

Före julhögtiden 1899 hade byggnadsarbetet på bryggeriet redan framskridit så långt att svagdricksbrygd kunde ske under bryggmästare Gustaf Carlbergs ledning, och försäljningen därav samt av läskedrycker tog sin början.

Under sommaren år 1900 blev även mälteribyggnaden färdig, så att under kommande vintersäsong maltberedningen var i full gång med bryggmästare Axel Ekström som malt- och bryggmästare.

Bryggeribolaget hade då även börjat inköpa lager- och pilsneröl från Münchens Bryggeri, Göteborg, som tappades på buteljer och försålades — huvudsakligast genom kringföring från Maspelösa.

Den 14 februari 1901 inregistrerades ändring i bolagsordningens § 3 så att aktiekapitalet må höjas till lägst 45.000 kronor och högst 135.000 kronor.

Bryggmästare Ekström slutade sin tjänstgöring vid bryggeriet under sommaren 1901 och efterträddes av bryggmästare Dimberg, som var kvar i bolagets tjänst till våren 1902, då han köpte eget bryggeri i Grästorp.

Under tiden — eller den 1 oktober 1901 — hade Henning Andersson från Fornåsa hemkommit från Tyskland som nyexaminerad bryggmästare, blivit aktieägare i bolaget och anställd som bryggmästare. Köpman Hilding var då sedan bolagets början dess disponent och verkställande direktör.

År 1903 blev bryggmästare Henning Andersson invald i bolagets styrelse efter köpman Gustaf Hilding och samtidigt utsedd till disponent och verkställande direktör.

Sedan riksdagen år 1903 beslutat om maltskatt på maltdrycker inbrygda med extrakthalt över 6 % uppdelades bryggeriindustrin som bekant i skattepliktiga och skattefria bryggerier.

Styrelsen för Maspelösa Bryggeriaktiebolag beslöt då att anmäla bryggeriet som skattepliktigt bryggeri, och började därför tillbyggnad av lagerkällaren med iskista — efter ritning från Bröderna Herrman, Stockholm.

Tillverkningen av malt- och läskedrycker ökade sedan så småningom år från år och nya byggnader för tjänstemän och arbetare byggdes enligt följande:

- 1) disponentbostad om hall, 6 rum och kök;
- 2) kontorsbyggnad med 4 st. rum å nedre botten och en lägenhet om hall, 2 rum och kök till förmansbostad;

- 3) 2 st. arbetarebostäder, vardera med 2 st. rymliga lägenheter om 1 rum och kök;
- 4) ett nytt stall för 10 st. hästar;
- 5) ett garage för 3 st. bilar;
- 6) ytterligare åkerjord 2 har inköptes i sambruk med Grönlund, så att bolagets 9 st. hästar erhöles hö, havre och halmfoder även under kristiden 1914—1920 från det egna lantbruket.

År 1916 inköptes Vadstena Bryggeri för 30.000 kronor, som likviderades dels med 10.000 kronor kontant, dels med 200 st. nya aktier i bolaget till parivärde å 20.000 kronor. Vid detta bryggeri verkställdes sedan en del ombyggnader och moderniseringar.

Bryggmästare vid Vadstena Bryggeri voro först försäljaren Sven Regnstrand, därefter Grandin, Bertil Svensson, Birger Paulson och K. E. Löfvall, varefter bryggeriet förestods av bryggmästare Birger Paulson från Mjölby Bryggeri till dess även Vadstena Bryggeri helt uppgick i Aktiebolaget Nya Centralbryggeriet.

År 1919 beslöts å ordinarie bolagsstämma att uttaga 25.200 kronor från dispositionsfonden, så att dåvarande aktiekapitalet 75.600 kronor blev utökat till 100.800 kronor med en gratisaktie på 3 gamla till aktieägarna.

Styrelsen utgjordes då av disponent Henning Andersson, som antagit familjenamnet Hensing, godsägare P. A. Karlsson, Södra Lund, och godsägaren Hjalmar Olai, Ås, Västerlösa, med Hensing som ordförande och verkställande direktör.

År 1920 försålde styrelseledamöterna P. A. Karlsson och Hjalmar Olai m. fl. aktieägare i bolaget sina aktier (aktiemajoriteten) till Aktiebolaget Nya Centralbryggeriet, Linköping, varefter i nya styrelsen invaldes bankdirektör A. H. Samuelsson, Linköping, disponent John Svensson, Linköping, och disponent H. A:son Hensing, Maspelösa, av vilka stämman utsåg Samuelsson som ordförande och Hensing till verkställande direktör.

År 1923 köpte Aktiebolaget Nya Centralbryggeriet även disponent H. A:son Hensing aktier i Maspelösa Bryggeriaktiebolag, varefter till styrelse valdes bankdirektör A. H. Samuelsson, ordförande, och disponent John Svensson samt nyvaldes direktör C. H. Bernow, Linköping, den senare som verkställande direktör. Hensing stod dock kvar i bolagets tjänst som disponent med särskilt kontrakt.

År 1927 hade Aktiebolaget Nya Centralbryggeriet förvärvat 1.004 st. aktier av Maspelösa Bryggeriaktiebolags 1.008 st. och beslöt därför att bolaget skulle träda i likvidation och ingå bland Aktiebolaget Nya Centralbryggeriets övriga bryggerier; till likvidator utsågs direktör C. H. Bernow, Linköping.

År 1930 transporterades disponent H. A:son Hensing med nytt kontrakt från Maspelösa Bryggeri till Oskarshamns Bryggeri som disponent, och förman Axel Johansson blev bryggmästare i Maspelösa under disponent Axel Svenssons, Linköping, ledning. Merkantil disponent och bokförare var då disponent Kullman, tidigare med tjänst vid Linköpings och Vimmerby Bryggeri.

Maspelösa Bryggeri fortsatte sedan sina egna tillverkningar i förminskad skala till år 1935, efter vilken tid bryggeriet drivits som nederlag med försäljning av Aktiebolaget Nya Centralbryggeriets i Linköping tillverkningar.

Den 19 augusti 1944 avled bryggeriets gamle trotjänare, bryggmästare Axel Johansson, som börjat sin tjänst vid Maspelösa Bryggeri som vanlig bryggeriarbetare under våren 1901, blev förman 1902 och bryggmästare 1920. Bryggmästare Johansson var en särdeles arbetsam, god och pliktrogen man. Frid över hans minne!

Och härmed är Maspelösa Bryggeris historia i kort sammandrag tills dato skriven.

G. MARIANNELUNDS BRYGGERI

av Olov Andersson

Mariannelund, sedan 1928 köping, är beläget i Södra Vedbo härad av Jönköpings län och har f. n. cirka 1.500 invånare. Namnet Marianelund, som det ursprungligen stavats, har skapats av majoren, sedermera generallöjtnant Gustaf Adolf von Siegroth, som under sin majorstid vid Kalmar regemente på 1750-talet innehade bostället Hässleby i socknen med samma namn. År 1755 inköpte han en närbelägen gård, som han efter sin maka, Mariana Makleer, kallade Marianelund.

År 1680 hade gården $\frac{1}{2}$ mtl Torp och $\frac{1}{2}$ mtl Strömstorp jämte några andra mindre områden mot andra hemman utbytt till säteri av överstelöjtnant Lilienborg, som gav det hela namnet Strömstorp. Därpå innehades gården av släkten Rosenhoff. En tid senare arrenderades gården av bönder, tills major Siegroth inköpte den 1755. Han anlade en allé från landsvägen till herresätet, två nya trädgårdar på ömse sidor om vägen samt parken vid ån Brusan, som flyter genom samhället. Parken kallades "lustpark" och låg på andra sidan Brusan, mitt emot bostaden, vars man- och ladugårdsbyggnader också nyuppfördes av Siegroth. I parken funnos enligt en gammal skildring "kanaler, dammar, bersåer, alléer och planteringar", ett stycke rokoko i hjärtat av Småland, alltså. Kanalerna sägas ursprungligen ha bildat bokstäverna i Siegroths namn och lära ha grävts av soldater vid Calmare regemente. Den 15 februari år 1781 skänkte nämligen Siegroth 1.000 alnar i fyrkant av säteriet Mariannelund till regementet att användas till mötesplats, sedan Staby vid Högsby genom storskiftesdelning blivit olämpligt. Själv säger han, att han gjort detta "så för att göra Calmare Reg:e plaisir, vid vilket jag tjänt länge och som ingen exerceringsplats ägde, jämväl denna (Marianelund) ungefär mitt i regementets läge, även väl för att åstadkomma någon förmån för min ägendom". Dessa förmåner bestodo bl. a. däri, att "förtäringar av dricka m. m. av vad slag det vara månne, som regementet behöver under pågående möten, förbehålles avsalu från Marianelund och dess hemman i företräde för alla andra". Något fristående bryggeri fanns visserligen ej på den tiden i Mariannelund, men det stora säteriet kunde nog brygga en del för avsalu.¹ Åren 1783—96 tjänstgjorde det av generallöjtnant Siegroth skänkta området som mötesplats, men det hade sina olägenheter, bl. a. var marken för sank, och år 1796 ägde förflyttning till Hultsfred rum.

Från släkten Siegroth kom Mariannelund i lagman Risellschölds ägo. Efter honom ägdes den av sonen, expeditionssekreterare O. S. Risellschöld. De följande ägarna voro ryttmästare F. Adlerberg, löjtnant O. I. Adlerberg och kammarjunkare Hammarskjöld, som anlade garveri, färgeri och oljeslageri. År 1860 inköptes Mariannelund av brukspatron E. W. Sjögréen, och under hans tid tillkom en för dåtida förhållanden stor bobinfabrik, som tidvis synes ha sysselsatt uppemot 150 arbetare. Samtidigt fanns också en tändsticksfabrik med drivkraft från åns fall. Dessa båda industrier gingo emellertid till spillo år 1885, när konjunkturerna voro som svagast, före tullskyddets genomförande. Då fanns i Mariannelund ännu en industri, ett bryggeri, som höll sig uppe under de svåra åren trots — eller kanske tack vare — sitt blygsamma format.

Sergeanten vid Kalmar regemente Otto Basilius Tolf, född den 30 maj 1837, var boren oppositionsman och som sådan ej omtyckt av regementschefen, överste Björkman. Eftersom han skötte sig exemplariskt, kunde han

ej bestraffas, men översten lät major Cedercrantz hälsa Tolf, att denne ej skulle bli fanjunkare, så länge översten tjänade vid regementet. Tolfs svar blev: "Vill då majoren säga översten, att jag kommer aldrig att dra sabel för honom, men jag skall tjäna honom ut ändå". Därpå lät Tolf sjukskriva sig 1881—87, då han avgick med pension. Han behövde ej böja sig, eftersom han var ekonomiskt oberoende. År 1868 hade han startat ett litet bryggeri i Baggarp, 2 km väster om Hässleby kyrka, där han var kronoarrendator. Till Baggarp hade han flyttat 1866. Förut hade bödeln ("halshuggaren") bott där. Bryggeriet kallades under denna tid Baggarps bryggeri. År 1874 flyttade emellertid sergeant Tolf anläggningen till Brusan, samma plats, där kvarnen nu ligger, och utvidgade den senare. För 500 kronor per år arrenderade han där tomten samt en del av byggnaderna. Säteriets innehavare, brukspatron Sjögréen, och sedermera dennes söner, ryttmästare Axel Sjögréen och hans bror, ägde nämligen en del av de byggnader, i vilka bryggeriet inrymdes. Själv lät sergeant Tolf bygga iskällare, stall och tapphus samt byggde till boningshuset med tre rum. Dessutom utvidgade han det med kök, skafferier och källare samt uppförde en drängstuga. År 1884 tog han själv bostad där. Trähuset till höger, när man går från stora landsvägen rätt ner till kvarnen, är den enda ännu kvarstående delen av gamla bryggeriet på sergeant Tolfs tid. Det var solitt byggt; timmer på 40 fots längd utan kvistar hade begagnats.

Den förste bryggmästaren i Baggarp var en tysk, som uppges ha hetat Deurast. Troligt är, att han hetat Dürst och varit samme person som en bryggmästare i Oskarshamn vid 1870-talets slut med det senare namnet. Ungefär samtidigt med flyttningen till Mariannelund fick den skicklige bryggmästaren Löwendahl anställning hos sergeant Tolf, och från honom flyttade han 1878 eller 1879 till Hultsfreds nyanlagda bryggeri. Näste bryggmästare blev åter en tysk med namnet Gerstner. Eftersom Dürst betyder törst och Gerste korn, kan man konstatera, att namnen voro så passande som möjligt för bryggmästare.

Efter Gerstner synes sergeant Tolf en tid ha varit sin egen bryggmästare — han hade naturligtvis lärt sig en hel del under årens lopp — men tog den 1 oktober 1892 från Målilla till sig en släkting, bryggmästaren Johan Bernhard Romare, som gått i bryggarlära i Stockholm. Först 1894 blev Romare kyrkoskriven i Mariannelund. Han var född den 2 augusti 1855. Till sin död den 29 mars 1915 tjänstgjorde han sedan som bryggmästare i Mariannelund, och hans hustru biträdde honom vid försäljningen samt förestod efter hans död till 1924 bryggeriet.

Sergeant Tolf upphörde år 1892 med sin bryggarverksamhet och avflyttade den 29 januari 1895 till Råpplinge på Öland. Som arrendator av bryggeriet i Mariannelund inträdde i stället Hultsfreds bryggeriaktiebolag, som enligt arrendekontrakt av den 19 april 1892 för 600 kronor pr år under 10 år arrenderade bryggeriet av representanten för dåvarande ägarna, ryttmästare Axel Sjögréen. Arrendetiden beräknades från 1 september 1892. Hultsfreds bryggeriaktiebolag var skyldigt utföra behövliga reparationer under arrendetiden men hade att erhålla gottgörelse, om husens värde däri genom skulle stiga. Mariannelunds ägare förbundo sig att inlösa de av sergeant Tolf uppförda behövliga byggnaderna, vilka jämte inventarier skulle ingå i arrendet. Onera och skatter skulle erläggas av Hultsfreds bryggeriaktiebolag. Detta senare bolag finge ej bedriva kommissionsaffärer och handel med annat än vad till bryggeriyrket hörde. Detta kontrakt förlängdes två gånger, 1902 och 1912, vardera gången på 10 år. Ägare av Mariannelund var dessa båda år godsägare Axel Hedenberg, Hultsfred.

Vid flyttningen från Baggarp till Mariannelund hade sergeant Tolf givetvis medtagit inventarierna, som fingo räcka den första tiden, men små-

¹ Den enda industrien på den tiden i Mariannelunds närhet var det av Siegroth grundade järnmanufakturverket Gustafsfors.

ningom skaffades större och rikhaltigare. Vörtkokaren från Baggarp rymde ca 500 liter men den nya ungefär 5.000. I november 1893 såldes den gamla bryggeripannan, som var av koppar och rymde 890 liter, jämte en malkross. Nya och bättre anskaffades i stället. Åren 1876—77 hade en iskällare med brygga till körvägen byggts, men de två lagerkällrarna voro väl små; de rymde 7—8 brygd, vardera på 18 à 19 hektoliter. Följden var, att man om sommaren ibland måste sälja färskt öl, ty åtgången var stor, särskilt när järnvägen och sanatoriet byggdes. I mitten på 1880-talet, då både tändsticks- och bobinfabriken måst nedläggas, var det emellertid mycket svåra tider i Mariannelund, särskilt för arbetarna, och bryggeriets avsättning minskades. Dock var den 1892, då en trämassfabrik kommit i gång, åter stor nog för att en extra kommunalstämma skulle finna sig föranlåten att be ägarna nedlägga bryggeriet, emedan polisstyrkan för ordningens upprätthållande annars måste ökas. Bekymren voro väl något överdrivna, ty visst dracks det flitigt kring bryggeriet, men svårare uppträden, som satt spår i domstolsprotokoll, synas aldrig ha förekommit där.

Det var bajerskt öl, som jämte svagdricka från början bryggdes i Baggarp och Mariannelund, och vörtstyrkan hölls mycket hög. Därigenom blevo socker- och alkoholhalten också ovanligt höga. Det uppges från flera håll, att många personer blott behövde en helbutelj av Mariannelunds öl på den tiden för att känna det ordentligt. Det blev också omtyckt för sin styrka och sin godhet. En korrespondent till Oscarshamns-Posten skriver den 14 februari 1885 om Mariannelunds öl:

"Härwarande bryggeri förser oss nu med ett utmärkt godt öl, hwilket skall få första priset på nästa utställning, om jag blott lyckas bli prisdomare. Skulle detta slå fel, skall jag köpa mig några dussin och bjuda öfwer lag, så att de måtte få afgöra, huruwida jag har rätt. Några personer komma nog att sätta sig emot, men de skola förgäfwes spjerna mot udden. De ha kanske ledsnat vid sina förra försök att motarbeta all försäljning av öl och win, emedan de nyligen blifwit grundligt stukade. Inga oordningar hafwa uppstått, således ha de ingen anledning, men kanske den stränga polisuppsigten hittills lyckats uppehålla ordningen."

Den ende ortskonkurrenten var en vagnmakare och smed, som i början på 1900-talet startade ett svagdricksbryggeri nere vid Brusan, men han kunde ej göra sig gällande mot det äldre och större företaget. Hans lilla bryggeri gick endast ett par år. Någon tid senare, efter 1905, blev han försäljare av Nya Centralbryggeriets öl, som fick särskilt strykande åtgång, då sanatoriet byggdes, emedan ölet från Mariannelund då ej räckte till.

Eftersom lagerutrymmena voro förhållandevis små, förekom ingen utkörning från Mariannelund till andra orter; blott en man var sysselsatt med utkörning inom samhället till stora kunder, och även han endast tidvis. Det vanliga var, att kunderna själva hämtade ölet på bryggeriet. Vattnet hämtades ur bryggeriets egen brunn och pumpades för hand in i bryggpannorna



Mariannelunds bryggeri

genom gummislangar. Över huvud taget drevs allt med handkraft, även kvarnar och krossar, till i början av 1900-talet, då bl. a. i samband med maltskattens införande år 1903 modernare maskiner, t. ex. krossar, anskaffades och ångkraft började användas. Läskedrycker tillverkades aldrig i Mariannelunds bryggeri. Fester o. dyl. för arbetarna ha ej förekommit, och den enda julklappen under gamla tider var några extra flaskor öl. Rörelsen lämnade ganska god vinst, och disponent Hedenberg kom en gång i månaden från Hultsfred och hämtade kassan. Fastän denna strax före hans ankomst var ganska stor, har rån- eller inbrottsförsök aldrig förekommit i Mariannelunds bryggeri.

Efter första världskriget var idyllens tid förbi för småbryggerierna som för allting annat. De fingo allt svårare att hålla sig uppe i kampen mot stora konkurrentföretag med moderna bryggeriinredningar, mot statsmakternas nykterhetsvänliga förordningar och höjda skatter samt godtemplarnas propaganda. Malt- och alkoholstyrkan i ölet fick inte hållas på den nivå, att drycken blev lika lockande som förr. Hultsfreds bryggeriaktiebolag trädde den 4 december 1922 i likvidation, och därmed upphörde också dess sedan 30 år i Mariannelund bedrivna rörelse. Under de nya förhållandena var det också tämligen lönlöst att fortsätta bryggningen i Mariannelund, så framt anläggningen ej helt moderniserades.

Den 27 oktober 1924 utfärdades av Södra Vedbo häradsrätt i Eksjö ett lagfartsprotokoll, enligt vilket genom köpekontrakt av den 27 februari 1924 och köpebrev av den 1 oktober 1924 fröken Brita Olsson, Vimmerby, dotter till Aktiebolaget Nya Centralbryggeriets grundare direktör Per Olsson, nämnda dag blivit ägare till Mariannelunds bryggeri och tomtmark.

Fröken Brita Olsson hade emellertid genom köpekontrakt och köpebrev av samma data som de, då hon själv övertog anläggningen, överlätit den till herr Yngve Hagy för samma pris, hon själv erlagt.

Den 21 februari 1925 sålde emellertid herr Hagy bryggeriet med lägenheten för 60.000 kronor till det nybildade Mariannelunds Bryggeriaktiebolag. Herrar Hugo Drangel (för Nya Centralbryggeriet i Linköping) och John Wennberg tecknade köparna. Det nya bolaget inregistrerades den 3 augusti 1925, och styrelsen var då grosshandlande John Wennberg, bankdirektör Gustaf Albert Konrad Pettersson, båda i Mariannelund, disponent Ernst Johan Erik Ström, Hultsfred, direktör Per Olsson, Vimmerby, samt direktör Charles Herman Bernow, Linköping (för Nya Centralbryggeriet). Firman skulle tecknas av herrar Wennberg och Ström, resp. ordförande och vice ordförande, sedan förutvarande ordföranden, borgmästare R. Odewall, Vimmerby, utgått ur styrelsen.

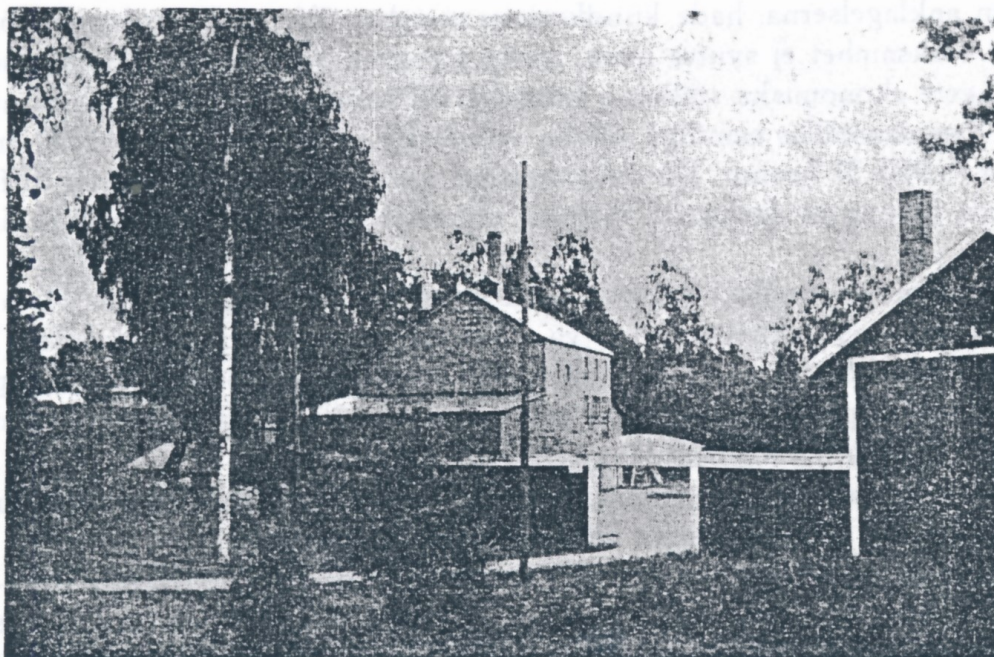
Enligt stiftelseurkunden av den 5 januari 1925, undertecknad av herrar Hugo Drangel, Ragnar Odewall, Yngve Hagy, Karl Thorsell, Folke Drangel och Ernst Lundahl, skulle bolaget ha till uppgift att efter inköp av Mariannelunds bryggeri idka bryggerirörelse och annan därmed förenlig verksamhet därstädes. Styrelsen skulle ha sitt säte i Mariannelund och aktiekapitalet utgöra minst 60.000, högst 180.000 kronor. Aktie skulle lyda å 100 kronor.

Den 4 juni 1925 uppgjordes med bryggmästare Ernst Nilsson, Storebro, ett entreprenadkontrakt, enligt vilket ny bryggeribyggnad skulle vara under tak den 15 augusti 1925 och fullt färdig den 1 oktober s. å.

Vid den ordinarie bolagsstämman den 28 november 1925 voro 714 aktier representerade. Den största posten, 100 aktier, innehades av disponent Hagy. Direktör Bernow, som innehade 30 aktier, påtalade, att två bryggverk köpts. Stämmans beslut blev, att den gamla styrelsen skulle överta och realisera det gamla bryggverket. Vinstfördelningen blev i enlighet med styrelsens förslag. Extra bolagsstämma den 17 december 1925 konfirmerade den ordinarie beslut, så att styrelseledamöternas antal skulle vara 5 (+3 suppleanter) i stället för 3.

Vid styrelsesammanträde efter den extra bolagsstämman utsågos till ordförande grosshandlare Wennberg och till vice ordförande direktör Olsson. Övriga ledamöter voro disponent Ström, direktör Bernow och bankdirektör Pettersson.

Den 3 februari 1926 hade styrelsen många och skiftande ärenden att behandla. Disponent Hagy skulle avfordras kompetensbevis från bryggeriskola i Tyskland; kunde han ej förete sådant, skulle han uppsägas på tre månader och kompetent bryggmästare anställas.



Mariannelunds bryggeri, infarten

Frågan om bryggmästarebefattningen avgjordes så, att disponent Hagy enligt beslut den 11 maj 1926 fick kvarstanna. Vid behov skulle CB:s bryggmästare få användas.

Den 21 maj 1926 ägde den första bryggningen i det nya bryggeriet rum. Oskarshamns-Tidningen skriver den 28 maj: "Bryggeriet torde i fråga om modernitet, snygghet och ordning söka sin like på långt håll".

Största aktieägare vid den extra stämman den 17 december 1925 var disponent Ström, Hultsfred, som innehade 400 aktier. Detta betydde, att Aktiebolaget Nya Centralbryggeriet fått ett avgörande inflytande inom det nya företaget. CB:s styrelse beslöt att till säkerhet för borgen åt disponent Ström mottaga aktier i Mariannelunds Bryggeriaktiebolag till ett nominellt belopp av 39.700 kronor. Den 17 augusti 1926 beslöt styrelsen inköpa disponent Ströms 400 aktier.

Svårigheterna tornade emellertid upp sig allt högre för det nya bolaget. I anledning av ett tidigare fattat beslut om upprättande av nederlag i Vetlanda, mot vilket direktör Bernow reserverat sig, meddelade bryggerierna i Eksjö och Växjö i juni 1927, att de komme att konkurrera i Mariannelund, om utkörningen till Vetlanda ej upphörde. För betalning av bolagets svävande växelskulder beslöts söka få en ny inteckning på 25.000 kronor i bolagets fastighet. Detta visade sig vara svårt, och på en framställning av direktör Bernow beslöt styrelsen den 18 juni 1927 att under förutsättning

av bolagsstämman godkännande söka försälja bryggeriet för en summa, motsvarande bolagets skulder, däribland aktiekapitalet, samt 5 % ränta å det senare från 1 juli 1925.

Anledningen till förlusten under året ansåg styrelsen vara av tvåfaldig art. En orsak var den under året skedda prissänkningen å pilsner från 26 till 22 öre per butelj, vilket i samband med försäljningsområdets utvidgning blivit förlustbringande. En annan anledning var angreppen från Mariannelunds nykterhetsnämnd och i samband därmed insändare i tidningarna om olaga försäljning. Fastän både underrätt och hovrätt vid process friat bolaget från anklagelserna, hade kundkretsen minskat. Eftersom utsikterna för fortsatt verksamhet ej syntes ljusa, ansåg styrelsen en närmare redogörelse för bolagets ekonomiska ställning behöfelig till ledning för bolagsstämmans beslut. Sammanställas samtliga siffror, visade sig den 30 september 1927 en brist på 75.980:37 kronor. Då aktiekapitalet var förbrukat och fortsatt drift medförde ökning av förlusten, föreslog styrelsen bolagets trädande i likvidation.

Bolagsstämman beslöt i enlighet med styrelsens förslag, och den 11 januari 1928 antog Aktiebolaget Nya Centralbryggeriet ett av styrelsen i Mariannelundsbolaget den 7 december 1927 framställt erbjudande om inköp av aktierna till parikurs. Kontors- och arbetspersonalen uppsades till den 1 februari 1928, och disponent Hagy fick viss löneersättning.

Vid den fortsatta bolagsstämman den 25 januari 1928 innehade direktör Bernow alla 850 aktierna, varför likvidation var ofrånkomlig.

Likvidationen var slutförd den 20 augusti 1930, då Mariannelunds Bryggeriaktiebolag i likvidation till Aktiebolaget Nya Centralbryggeriet försålde fastigheterna för 49.700 kronor och lager, inventarier samt utestående fordringar för 20.000 kronor.

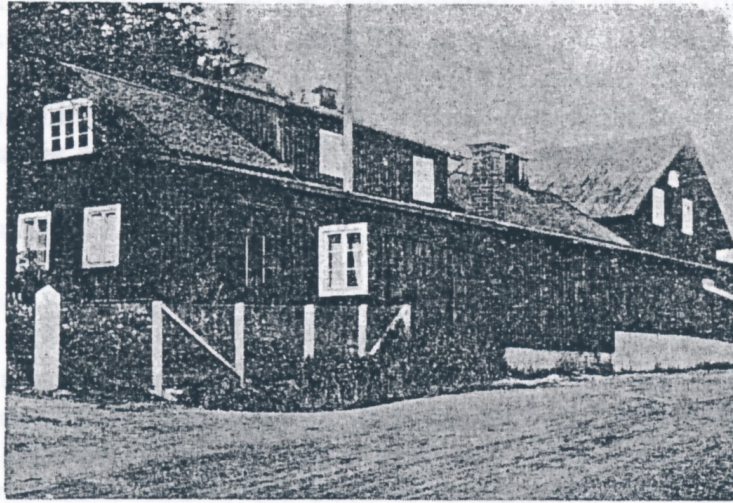
Aktiebolaget Nya Centralbryggeriet hade givetvis knappast användning för bryggerianläggningen, då det vid sin försäljning i Mariannelund saluförde drycker, som tillverkats i Vimmerby. Det låg alltså i bolagets intresse att avyttra fastigheten.

Den 21 oktober 1935 försålde från lägenheten Bryggeriet ett område på 0,0461 har till grundläggare Em. Alwin i Mariannelund. Men själva fastigheten med huvudparten av tomtmarken försålde först den 22 mars 1937 till godsägare Ernst Jansson, Mariannelunds gård. I köpet ingick dels lägenheten Bryggeriet, ursprungligen 0,8050 har, dels den från denna lägenhet avsondrade lägenheten Mariannelund $1^{21} = 0,1882$ har, allt för 27.000 kronor.

Den 23 mars 1937 avanmälde Mariannelunds bryggeri som skattepliktigt bryggeri. Den nye ägaren inredde det till en kvarn, som fortfarande är i verksamhet.

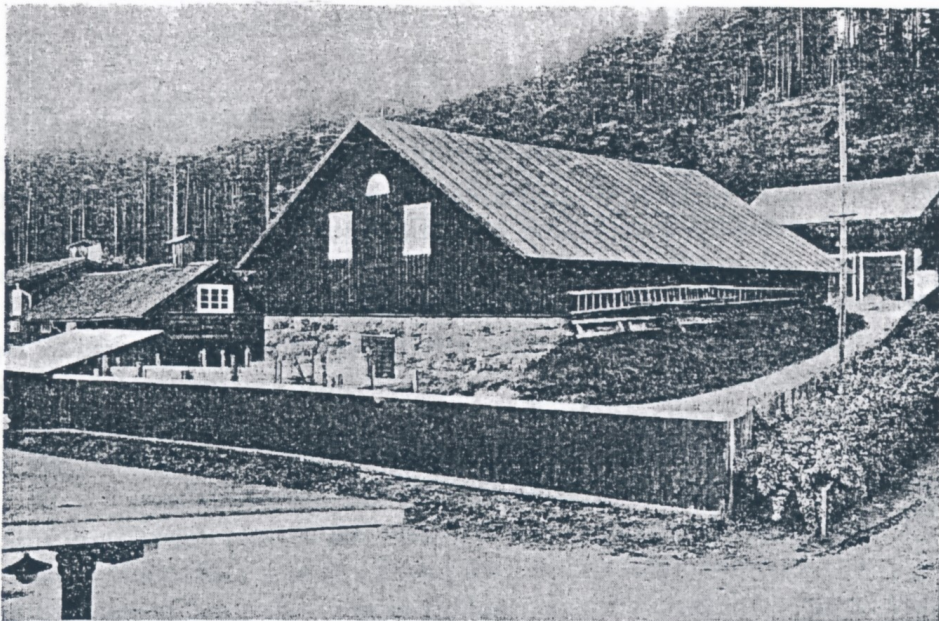
H. FALERUMS BRYGGERI

av Gustaf Smith



Falerums bryggeri (från söder)

Falerums bryggeri torde vara av ganska gammalt datum och kan måhända härledas från den tid då hembryggt öl började tillverkas för försäljning till närboende kunder. Av gamla åtkomsthändingar framgår att under år 1820 Torestorps ägor jämte en byggnadsplan Christinelund, fastigheten å vilken bryggeriet sedermera var beläget, användes såsom garveri av logarvarren Nils Sahlberg. Garveri bedrevs därstädes till år 1828, då handlanden Frans Wilhelm Andersson började bryggeri- och bageritillverkning. Fastigheten såldes till änkefru Christina Karolina Landtblom i Karlstad år 1862 för 3.800 rdr riksmünt. Sedan hennes myndigblivne son, Odd Landtblom, år 1871 förvärvat fastigheten, benämnes densamma i handlingarna bryggerilägenheten Christinelund. Under tiden för järnvägsbyggena på 1870-talet, då Norsholm—Västervik—Hultsfreds järnväg småningom kom till, torde ölbrygd i större skala ha undan för undan kommit till stånd i de orter, som



Falerums bryggeri 1935. Lagerkällaren, av vilken numera endast undervåningen finns kvar

berördes av de nya järnvägarna. Då år 1879 bandelen Åtvidaberg—Väster-
vik blev färdig, hade härmed även det förut ganska isolerade Falerum an-
knutits till den nya banan, vilket medförde uppsving i flera avseenden.

Det har varit svårt att uttröna, huruvida den egentliga bryggeribyggnaden
uppbyggts för sitt nya ändamål eller om en äldre byggnad inretts och till-
byggts i mån av behov. Det senare torde dock vara det troligaste.

Redan 1881 hade fastigheten kommit upp avsevärt i pris och betingade
den vid försäljning till fabrikör Philip Svanfelt i Linköping ett pris av
27.500 kronor inklusive inventarier. Mellan 1894—1915 växlade fastigheten
ägare icke mindre än sju gånger, omväxlande lantbrukare och bryggare,
varav man kan dra den slutsatsen, att rörelsen icke varit särdeles givande.
1921 synes emellertid en förändring ha inträtt, då ingenjör Erik Wilhelm
Miedl förvärvade fastigheten för det ringa beloppet av 12.600 kronor. Syn-
barligen satte han bryggeriet i stånd genom sin kunnighet och fick detta
ekonomiskt bärande. Redan 1923 såldes bryggeriet till disponent Karl Nes-
tor i Falerum för en köpeskillning av 47.000 kronor. Närliggande fastigheter
hade under årens lopp förvärvats, varför bryggerifastigheten, när Aktiebo-
laget Nya Centralbryggeriet år 1926 förvärvade densamma, innefattade
Christinelund nr 1 och 3 samt Vernerslund nr 1 och 2. Köpeskillningen var
då 148.500 kronor.



Falerums-bor framför avhämtningslokalen

De byggnader som ingingo i anläggningen voro först den egentliga bryg-
geribyggnaden, vilken revs år 1944 och av vilken nu endast en del av
cementgolvet finns kvar. Å nedre botten av byggnaden låg själva brygge-
riet, under det att å övre botten ett mälteri var anordnat. Mellan bryggeri-
byggnaden och landsvägen låg en länga av skjul, där bl. a. avhämtnings-
försäljning ägde rum genom en lucka i väggen.

Omedelbart norr om bryggeriet och på samma sida om vägen låg den
särskilt uppförda lagerkällaren, en byggnad med kraftig stenfot, inrymman-
de två stora lagerkällare. Överbyggnaden var av trä. Överbyggnaden revs
också år 1944, men stenfoten står kvar och inrymmer numera dels kontor
jämfte lokaler för avhämtningsförsäljning, dels lagerlokaler.

På andra sidan landsvägen, således öster om denna, ligger ännu i dag den
s. k. gamla gästgivaregården, en liten ganska stilren 1700-talsbyggnad. Även
denna byggnad ingick i bryggerianläggningen och tjänade dels till kontor,
dels till bostad för disponenten.

Då Falerum givetvis icke hade någon vattenledning på denna tid, lät disponent Landtblom år 1873 anlägga en särskild dylik för bryggeriets eget behov. Uppe på berget ovanför bryggeriet hade man turen att finna en källa som gav ett utmärkt rent, gott och för bryggeriändamål lämpat vatten. Från källan uppe på berget, som genom sin höjd lämnade ett kraftigt självtryck, leddes vattnet genom järnrör ned till bryggeriets olika avdelningar. Landtblom, som var en välvillig man, tillät även befolkningen i Falerum att avhämta vatten vid bryggeriets pumpar, och dessa ställen blevo uppskattade samlingsplatser, där dagens nyheter ventilerades.

Under sin glanstid var Falerums bryggeri i full verksamhet med 2—3 brygder i veckan och ett rätt stort distributionsområde, som sträckte sig över Hannäs, Ukna, Friggestorp, Överum, Fröjerum, Broddebo och Moss-hult.

Så länge som utkörningen ägde rum med hästskjutsar, kunde landsutkörarna vara borta i flera dagar. Sedan järnvägen kommit till, kunde man även utnyttja denna för transporter.

Ännu finns bevarade gamla etiketter från Falerums bryggeri. Liksom på alla liknande öletiketter är bryggerianläggningen framställd på ett imponerande och måhända något överdrivet sätt — man kommer ofrivilligt att tänka på Dahlbergs Suecia antiqua et hodierna med dess förskönade slott och herresäten. På landsvägen framför bryggeriet står vagnparken uppställd, med några lastbilar i täten samt hästfordon där bakom. Allt andas liv och rörelse.

Men en ny tid bröt obevekligen in. Motvilligt sågo städer och orter huru som det ena bryggeriet efter det andra lades ned — rationaliseringen gjorde sitt intåg inom bryggeriindustrien och motoriseringen förkortade avstånden mellan bryggerierna och avnämarna.

År 1943 nedlades definitivt Falerums bryggeri för att ersättas av ett bryggeriupplag, som åt sin kundkrets tillhandahåller drycker av alla de slag från Västerviks bryggeriet.

Och den gamla källan uppe på berget har för länge sedan rasat igen och dess ledningar rostat ned.

GÖTEBORGS-POSTEN SÖNDAG 29 DECEMBER 2002

Goda tider för Ahlafors Bryggeri

Efter toppbetyget ökade försäljningen av det starka julölet

ALE: Nu har Ahlafors Bryggeri laddat om. Nu puttrar inte längre julöl i pannorna utan vanlig lager. Men vänta bara till i höst!

■ Det lilla, nästan ideellt drivna, bryggeriet har nämligen för andra året i rad toppat en kvällstidnings julölstest.

I fjol fem getingar i GT/Expressen.

Följaktligen steg beställningarna i år (reaktionen slår ju igenom först året efter) från 9 000 halvlitersflaskor till över 12 000.

I år blev det fem plus i Aftonbladet.

- Dom är väl särskilt snälla mot oss som är små, gissar bryggare Tord Eriksson.

Hur mycket plus det blir i beställningarna vågar han inte sia om ännu.

Ölålskare slog sig ihop

Allt började hemma i Erikssons kök.

- Fast på riktigt, med riktiga råvaror.

1995 blev det riktigt på riktigt. 170 ölålskare bildade bolag tillsammans och köpte de jästankar och annat som Källefalls bryggeri i Tidaholm ratat för rejälare don. Allt monterades i källarvåningen på Ahlafors gamla spinnerifabrik.

- Men från början kommer grejerna från ett engelskt alebryggeri, säger Eriksson.

Första åren tappades Ale-ölet inte på ort och ställe. Det fraktades i stället i tankbil till Laholm där Sofieros bryggeri såg till att litrarna kom på fat och flaska.

- När de gick i konkurs år 2000 blev det inget julöl härifrån, säger Eriksson.

Nu har det lilla bryggeriet egen tappning.

Julölet är starkt, 5 procent. Lagern finns i två versioner, en 4,5 och en på 3,5 procent. Men lättöl görs inte i Ale.

- Det blir man bara pissnödig av, säger Eriksson.

Resultatet levereras till några systembolag i Göteborg, förutom det på hemmaplan, och till några restauranger. Det levereras också flaskor med privata etiketter till jubilerande företag, krogar och andra.

- I början försökte vi vara rikstäckande. Då sålde vi mellan 70 000 och 80 000 liter om året. Nu ligger det mellan 50 000 och 60 000.

En kulturgärning

I början hade aktiebolaget en heltidsanställd bryggare. Nu är det de mest entusiastiska av aktieägarna som gör jobbet, städar, fakturerar, och transporterar. Mest på onsdagar som är schemalagda som arbetskvällar.

Göran Olofsson är allt i allo. Till vardags arbetsledare i en mekanisk verkstad i Mölndal, på ledig tid pysslar han med malt och vört, pannor och tankar, flaskor och fat. Engagemanget förklarar han så här:

- Jag gillar öl. Och så är det kul att vara delägare i ett bryggeri.

Också Tord Eriksson gör annat till vardags, driver företag i Sisjön.

Ahlafor's Bryggeri är alltså något man lever för men inte av?

- Det är en kulturgärning, säger Eriksson.



Bild: MARIE ULLNERT

BJÖRN HANSSON

031-62 46 33 bjorn.hansson@gp.se

POPULÄRT. Lilla Ahlafors Bryggeri vars Julöl två år i rad fått toppbetyg i kvällstidningarnas öltester.

GÖTEBORGS-POSTEN FREDAG 7 MARS 2003

PILSNERN – ETT MUSEIFÖREMÅL

Vg vill höja sitt glas för ett bortglömt och stängt museum.

HANS ALSTRÖM, FÖRE detta bryggmästare och PR-chef på Pripps berättar följande historia:

– Du ser de här kranarna? Här blandade man öl av olika styrkor. Den vanliga pilsnern skulle hålla 3,2 viktprocent. Men under andra världskriget blev det dåliga tider och styrkan sänktes till 2,8 viktprocent. Efter kriget vågade inte bryggarna stöta sig med nykterhetsivarna, så ölet behöll den den

gamla kristidsstyrkan, och så småningom blev den lagstadgad.

Det svenska folkölet är alltså den sista resten av andra världskrigets ransoneringsringar. Kom inte och säg att öl inte är lärorikt.

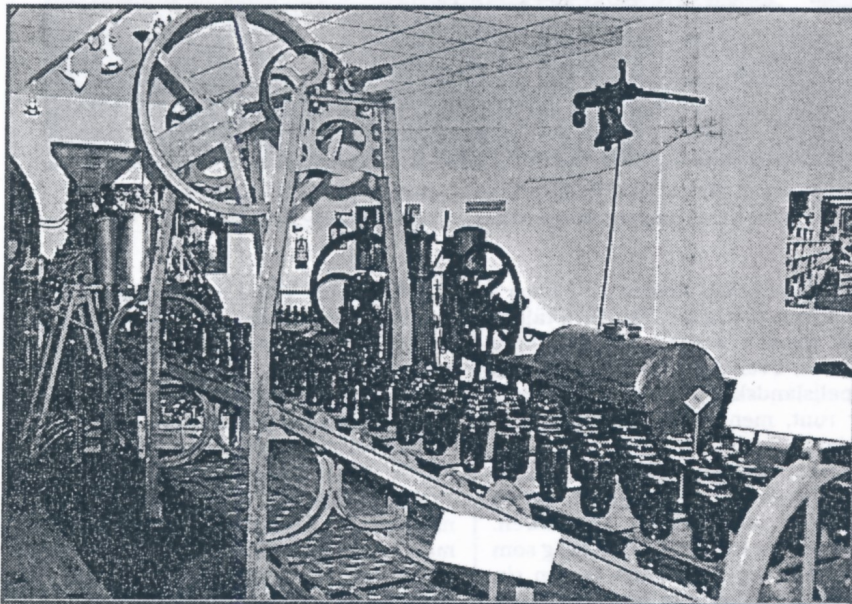
Vg:s korrespondent var ensam med Hans Alström i lokalerna på Pripps fina bryggerimuseum. Hans Alström släckte och låste efter oss, för en av effekterna av nedläggningen i Högsbo – vid sidan av brottet i en 200-årig bryggertradition – var alltså att även museet förlorade kontakten med omvärlden. Ett stängt museum som ligger i en nedlagd industri i Högsbo kan med gö-

teborgska mått nästan lika gärna kunna ligga i Tibet.

Men allt är inte dystert, ty Stadsmuseet har varit ute och sniffat på buteljerna – så om Carlsberg och den kommunala budgeten vill flyttar Pripps gamla samlingar in från periferin.

Må det bli så, hoppas Vg.

Det är det enda museum i Göteborg som man blir törstig av. Rader av bruna helor och halv glänser under tappkranarna. ("Flickorna vid tappkranarna kallades kullor, Anders Zorns mor var förresten tapperska vid tappkranarna i Uppsala Bayerska bryggeri", inskjuter Hans Alström.).



BOTTEN UPP. På Pripps bryggerimuseum blir man snabbt väldigt törstig.

HÄR FINNS BALJORNA som rymde den känsliga jätten. ("Vissa åt den som hälsokost, det var gott om B-vitamin"), den stora dragspelsliknande överstrilningskylaren, ekfaten på 200 hektoliter som hartsades en gång om året så att eldkvistar svedde gubbarna, den halvautomatiska korkningsmaskinen, krattor som användes när kornet mäلتades. Hela processen från råg till butelj anno sådär 1925 står i Högsbo.

På väggen hänger ett foto av Sveriges första lastbil, levererad efter mycken ruelse den 29 maj 1899. Hela styrelsen – ordförande Reutersköld, Falck, Svalander och Söderhielm – åkte sedan på flaket på utflykt till Kungs-

**Drottningens
hovdamer fick
två kannor öl
till natten – det
motsvarade
femton
flaskor**

backa, troligen en av historiens obekvärmaste resor på den sträckan.

Något decennium senare åkte direktionsmjukaren i en svart Scania-Vabis som först köpts som privatbil åt Johan Albrecht Pripps dotter, men överlätits till bryggeriet sedan den tilltänkta privatchauffören hade gjort svårigheter (han vägrade köra annat än hästdroska). Bilen står i museets entré.

Det enda i bryggeriprocessen som möjligen saknas är en issåg från den tid före kylanläggningarnas tid när en bärande del av Pripps verksamhet sköttes av stelfrusna diversearbetare som beordrades ut till sågarna i Delsjön i vintergryningen. De fick en sup att värma sig med innan de satte igång. Den som ramlade i fick en extra sup som kompensation.

- Det hände väl att några trillade i bra många gånger, sade Hans Alström som drog historien medan vi promenerade mellan bryggning, jäsning, lagring och tappning.

Det paradoxala är att det forna bryggeriets museum är det som mest liknar

ett bryggeri i dag. Resten av Pripps - den enorma plåtadan från 1970-talet - är en ganska sorglig anblick. Man blickar ut över det sedvanliga öl- och läskpallslandskapet och truckarna kilar runt, men inget är bryggt eller blandat i Högsbo.

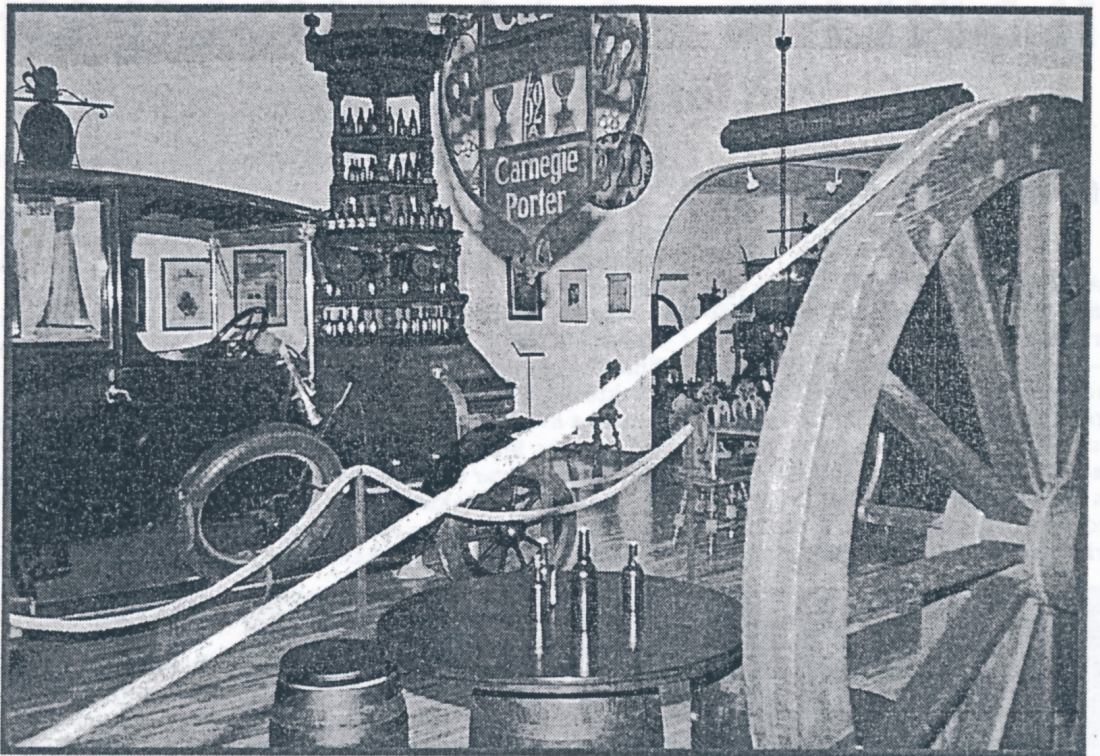
Här är en omlastningscentral och det hjälper föga att "ölhelgonet Sankt Ambrinus" står vakt i korridoren. Ambrinus var en medeltida ädling som förskaffade sig ryktbarhet genom sin törst på öl, vilket kan låta betänkligt i våra öron, men Hans Alström påpekar att var tid har sina vanor.

- På Gustav Vasas tid föreskrevs att drottningens hovdamer fick två kannor öl till natten - och lika mycket till morgonen.

Två kannor öl motsvarar ungefär 15 flaskor. Hovdamerna sov nog gott.

Det vore roligt om stadens visa styre kunde hitta pengar till att bevara Pripps roliga lilla museum. Förhoppningsvis går det också att ordna så att man kan köpa ett litet glas öl - utan att nödvändigtvis avancera till en hovdams vanor.

KRISTIAN WEDEL



HJUL PÅ OLIKA NIVÅER. Längst till vänster direktions Scania-Vabis, längst till höger hjulet som drev en bryggerisnickarens svarv. I mitten den gemensamma nämaren: de läskande flaskorna.



**Välkommen till vårt bryggeri.
Låt oss visa hur riktig ölbryggning går till
Och låt dig väl smaka!**

Ett angenämt och annorlunda sätt att göra något tillsammans med arbetskamraterna eller kompisgänget är ett besök hos Nynäshamns Ångbryggeri. Att få chansen att berätta om ölkultur, ölbryggning och bryggeriets nygamla historia tycker vi är jättekul.

Vi arrangerar därför bryggerivisningar där ni förutom ölkunskaper får chansen att provsmaka våra öl. Lämpligt tilltugg är vår förträffliga Bryggarbricka med bl a bröd, ost och korv. Besöket tar cirka 2 timmar i anspråk.

Vi tar normalt emot grupper på upp till 24 personer, men är ni fler går det oftast att lösa. Finns det hjärterum så ...

Hör av er för mer information och bokning.



NYNÄSHAMNS ÅNGBRYGGERI AB

Lövlundsvägen 6. Box 186, 149 22 Nynäshamn.

Telefon 08-520 212 13, 0709-91 91 11 Fax 08-520 212 14.

www.nynashamns-angbryggeri.se info@nynashamns-angbryggeri.se



**Ett litet skärgårdsbryggeri
med stor kärlek till öl**



NYNÄSHAMNS ÅNGBRYGGERI AB

Den godaste ölen är bryggd med omsorg och kärlek

Vad man än gör så blir resultatet bäst om det görs med intresse och engagemang. Något som Nynäshamns Ångbryggeri är ett bra exempel på. Det som började som en dröm hos några ölintresserade nynäshamnsgrabbar är idag en växande bryggeriverksamhet med öl vars rykte sprids snabbt bland svenska ölentusiaster. Öl som också skapar nya entusiaster. Det är förbluffande vilken god öl man kan åstadkomma med nyfikenhet och kunskap, högklassiga råvaror samt omsorg och kärlek.

Får vi lov att entusiasmera dig!?



Bedarö Bitter

Namnet Bedarö Bitter kommer från ön utanför Nynäshamns hamn. Ölet är av typen överjäst bitter ale, bryggt på Pale Ale-, Crystal- och vetemalt samt kryddat med amerikansk humle, Chinook och Casade. Ölet är jäst i öppna tankar och lagrat i fyra-fem veckor.



Indianviken Pale Ale

Indianviken återfinns på Bedarön utanför Nynäshamns hamn. Detta är en India Pale Ale, med anor från Storbritanniens imperietid. Indianviken Pale Ale är generöst torrhumlad i jästank och har en stor humlearomatisk karaktär.



Landsort Lager

Landsort Lager har fått sitt namn av fyren i Nynäshamns ytterskärgård. Denna ljusa, välsmakande lager går hem i såväl storstaden som på landsorten. Ölet bryggs på pilsner-, karamell- och enzymmalt. Det kryddas med tysk humle, Perle och Tettnang, samt tjeckisk, Saaz.

Alla våra öl är ofiltrerade och opastöriserade – och bryggda med omsorg och kärlek.



Övrigt sortiment: Sotholmen Stout, Ålö ale, Mälsten Mild
Säsongsprodukter: Järflotta Julöl, Pumpviken Påsköl, Yttre Gaarden.