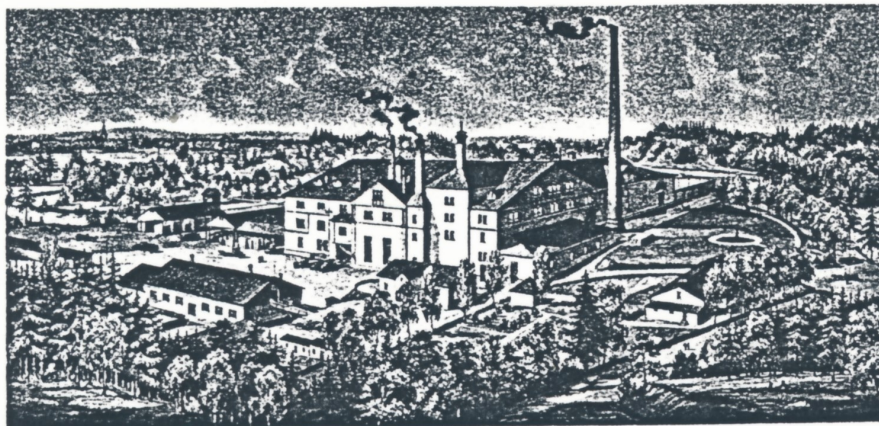


# BRYGGERIKLUBBEN:s medlemsblad — nr 5-1987



MORA BRYGGERI AKTIEBOLAG, MORA



Foto: LENNART WEMAN

En mycket välkänd samlare i öletikettkretsar är Henning Gynthersen från Danmark.

## Håller på etiketten

■ ■ De samlar på ölglas, kapsyler, ölbrickor, böcker om öl och historia från bryggerier. Men framförallt öletiketter i mängder. Några av dem har samlat 100 000 olika öletiketter från hela världen.

En gång om året sammantrålar de på någon ort där det finns ett intressant bryggeri och träffar varandra.

I år sammanträdde Bryggeriklubben, som dessa ölentusiaster kallar sig, i Halmstad.

SIDAN 6

Bryggeriklubben - förening för samlare och bryggeriintresserade.

Klubben bildades 1982 och består av personer i Sverige, Norge och Finland med aktivt intresse för bryggeriindustrin.

Styrelse: Sören Borgström (ordf), Lars-Erik Gustafsson (sekr), Swen Stockhaus (kassör), Klas-Henrik Bergström och Sven Lagerqvist. Suppleant: Björn Harnby.

Medlemsbladets redaktör: Swen Stockhaus.

Föreningens postgiro: 37 74 32 - 0. Tel: 08-56 47 83 (sekr)

Adresser: Sören Borgström, Runvägen 6, 137 00 Västerhaninge.  
Lars-Erik Gustafsson, Ernst Ahlgrens Väg 5, 112 55 Stockholm.  
Swen Stockhaus, Stövarvägen 40, 722 43 Västerås.

EFTERLYSNING.

Frimärksfastsättare av den gamla typen ("Fasto lyx"?) tycks ha försvunnit från butikshyllorna. Känner någon medlem till grossister eller andra som kan ha dessa frimärksfastsättare kvar i lager? Vi är från styrelsens sida mycket intresserade då vi vill göra ett samköp för medlemmar som är i behov av bra frimärksfastsättare för etiketterna.

A\_N\_N\_O\_N\_S.

Önskas byta

Baksidor till Spendrup klass II

Baksida till Åbro Viking, använd under år 1986

Öletiketter från Afrika, Asien, Syd- och Mellanamerika. Erbjuder svenska öletiketter. Jag har även äldre svenska läsk för byte.

Lars-Erik Gustafsson

Utländska samlare, som söker byteskontakter:

Miss Loredana De Barbieri	Marieke v.d. Guchte
Viale Pio VII 21	Monseneweg 132
161 48 GENOVA	2685 LL Poelclyk (2-H)
ITALIA	Holland

NYA MEDLEMMAR.

036. Bryggeri AB Falken, Falkenberg. (Stödjande medlem).  
051. Kopparbergs Bryggerier AB, Kopparberg. (Stödjande medlem).  
052. Nya Banco Bryggerier AB, Skruv. (Stödjande medlem).  
053. Claes Göran Camitz, Solvändan 5, 311 00 Falkenberg. Samlarområden: Öl-, Läsk- & Svagdricksetiketter.  
054. Lars-Åke Jansson, Redbergsv. 9 B, 416 65 Göteborg. Samlarområden: Ölreklam före 1970, Ölglas, Ölburkar, Flaskor, Ölunderlägg, Etiketter mm.  
055. Appeltoffteke Bryggeri AB, Hälsetad (sekr)



## Ordföranden har ordet!

Hej och tack för senast, skulle jag vilja säga till er alla, men det gäller ju i första hand de som var med på mötet i Halmstad.

Till er övriga kan jag endast försäkra att vi hade ett mycket lyckat möte från början till slut. Enbart positiva tongångar har nått mig den senaste tiden och de överensstämmer fullt ut med mina egna.

Eftersom vi även lyckats få Appeltoffska Bryggeri AB som stödjande medlem, så vill jag än en gång tacka för det trevliga värdskapet och allt som kom deltagarna till glädje och vederkvickelse. Att Hans Krönlein inte ville visa runt i bryggeriet när det inte "var igång" förstår jag, men han försäkrade att alla medlemmar var välkomna att se bryggeriet i drift under normaltid måndag - fredag. Det gäller alltså att ha vägarna förbi vid rätt tidpunkt.

Det är inte utan entusiasm jag vill påstå att de danska gästerna förgyllde sammankomsten. Det är alltid roligt att se nya ansikten och våra danska vänner bidrog mycket till den fina stämningen.

På årsmötet valde vi även in några nya medlemmar som tillsammans med nytillkomna stödjande bryggerier redovisas i den senaste medlemsförteckningen, på annan plats i detta nummer av medlemsbladet. Önskar er alla hjärtligt välkomna i Bryggeriklubben och hoppas att vi kan vara varandra till nytta och glädje.

Eftersom det är berikande att träffas, så kom vi naturligtvis att prata om kommande möten. På förslag är SOFIERO, som nästa år firar 100-årsjubileum, samt Kopparbergs Bryggeri, som tar nya friska tag inför 1988 genom att bredda sortimentet.

Det kan eventuellt bli tal om två möten nästa år och det hänger samman med frågan om SOFIERO vill bjuda in klubben på våren eller hösten. Jag återkommer i nästa medlemsblad med mer information.

Detta blad har för ovanlighetens skull nr 5 och det beror på att vi ändrat utgivningsplanen inför 1988. I fortsättningen skall

vi försöka ge ut bladet 4 ggr/år; Mars, Juni, September och December.

Slutligen vill jag informera de läsare som är intresserade av ölburkar, att Sveriges Ölburkssamlares Förening (SÖF), har givit ut "Katalog över Sveriges ölburkar 1955-1987" och att denna troligtvis är komplett. Intresserade av katalogen kan vända sig till SÖF:s sekreterare Peter Zuif, telefon 033/15 74 95.

Önskar samtliga läsare en GOD JUL och ett GOTT NYTT ÅR.  
Ha det så bra / Sören Borgström.

---

STADGAR för Bryggeriklubben

Antagna vid årsmöte 1987.10.24

- Medlemsskap
- Medlem i klubben ska vara samlare. Bryggerier och enskilda personer kan vara stödjande medlemmar.
  - Medlemsansökningar sänds till medlem i styrelsen.
  - Medlem väljs in genom beslut i styrelsen.
  - Medlemskort utfärdas av kassör.
  - För rösträtt på möte och årsmöte krävs att medlemsavgift erlagts och att medlemskort kan uppvisas.
  - Medlemsförteckning får ej spridas utom klubben.
  - Medlem utesluts genom beslut av styrelsen om medlemmen skadar klubbens syfte eller verksamhet. Om den uteslutne är missnöjd med uteslutningen kan medlemmen påkalla beslut i ärendet av klubbårsmöte alt. klubbmöte.
- Medlemsavgift
- Beslut om medlemsavgiftens storlek fattas på årsmötet.
- Styrelse
- Styrelse väljs på årsmötet.
  - Firmatecknare utses av styrelsen.
- Verksamhetsår
- Verksamhetsåret löper från oktober till september.
  - Årsmöte hålls i regel under oktober månad.

Nedtecknade å styrelsens vägnar



Swen Stockhaus

(kassör)

Styrelse för 1987/1988 är: Sören Borgström, Lars-Erik Gustafsson, Swen Stockhaus, Klas-Henrik Bergström och Sven Lagerqvist. Suppleant: Björn Harnby.

Årsavgift för 1988 är 50:-Skr för samlare och enskilda personer, samt 100:- Skr för Bryggerier. Bryggerier och enskilda personer är stödjande medlemmar och erhåller all information, utom medlemsmatrikeln.

Samköp av material

Nu finns åter möjlighet att förhandsbeställa plastfickor och blixtlåspåsar (till samma pris som tidigare). Nyttillkomna medlemmar och intresserade "gamla" medlemmar - kontakta Swen Stockhaus för ytterligare information. Senaste beställningsdatum ca 20 januari 1988.

Kassarapport.1986.09.20 - 1987.10.20

Inkomster:

Föregående verksamhetsårs överskott	1546:36
Medlemsavgifter	2650:-
Ränta	70:02
Övriga inkomster	<u>101:-</u>
	4367:38

Utgifter:

Tryckning	1281:25
Frimärken	1101:40
Medlemsskap i SÖF	100:-
Övriga kostnader	<u>272:10</u>
	2754:75

Årets överskott 1612:63  
fördelat på 180:85 (Kassa), 151:16 (postgiro), 1280:62 (bank).  
Övriga tillgångar: Frimärken (292:-), blixtlåspåsar (226:12),  
kuvert (792:50). Totalt värde: 1310:62.

## Etiketter byter ägare

# Ölentusiaster samlades i Halmstad



Foto: LENNART WEMAN  
Bryggeriklubbens ordförande Sören Borgström och sekreterare Lars-Erik Gustafsson beundrar 100 år gamla öletiketter.

Är du intresserad av öl? Och inte bara av öl utan också av bryggerier och deras historia? Samlar du dessutom öletiketter, ölglas, ölbrickor och böcker om öl och bryggerier?

Då kan du ansöka om inträde till Bryggeriklubbens egen klubb. I lördags hade klubben sitt årsmöte i Halmstad.

Ett 30-tal ölentusiaster från Sverige och Danmark samlades på lördagsmiddagen i Appelloftska Bryggeriets lokaler. Bryggeriklubben förlägger alltid sina årsmöten till orter där det finns ett bryggeri. Det var första gången som den nu fem år gamla klubben samlades i Halmstad och det var också första gången klubben hade bjudit in representanter från den danska Bryggeriklubben.

### Öl som hobby

I den svenska Bryggeriklubben, som har sitt säte i Stockholm, finns idag cirka 50 medlemmar, alla män. Alla har öl som hobby.

Det räcker inte med att man bara tycker om att

dricka öl för att vinna inträde i Bryggeriklubben, uppvisar oss klubbens ordförande Sören Borgström. Man måste ha ett större öllintresse än så.

Våra medlemmar samlar allt som har med öl att göra, utom ölburkar. Burksamlare har sin egen klubb.

Bryggeriklubbens medlemmar är inte heller några vänner av burköl. Detta av den naturliga orsaken att burkarna inte har etiketter. För det är först och främst öletiketter klubbens medlemmar samlar på. Och det finns tydligen en otrolig mängd olika etiketter i världen.

Bryggeriklubbens sekreterare Lars-Erik Gustafsson berättar att han har cirka 13 000 olika svenska öletiketter. De äldsta är 100 år gamla.

Men vi har medlemmar som har samlat över 100 000 olika etiketter. Då är det etiketter från hela världen.

### Byter etiketter

En viktig anledning till att Bryggeriklubben träffas är att medlemmarna byter öletiketter. När vi träffar klubbmedlemmarna i publiken på Appelloftska Bryggeriet ser vi att många har med sig sina öletiketterpärmar. I pärmarna är etiketterna monterade bakom

plastfolie, snyggt och prydligt. Efter att först ha smakat av bryggeriets öl ordentligt och stökat undan årsmötesförhandlingarna börjar föreningen det stora etikettbytet på kvällen, uppvisar oss en klubbmedlem.

Tvårtom vad man skulle kunna tro är de flesta medlemmarna i Bryggeriklubben inte bryggerianställda. — Vi har många olika yrken representerade i vår klubb, säger ordföranden Sören Borgström, som själv arbetar på ett mejeri.

### Inte tjock

Inte heller är de här entusiasterna ölmagade.

— Man blir inte tjock av öl, försäkrar Sören Borgström. Absolut inte. För att kunna få en ölmage måste man äta bra med mat till ölet.

Trots sitt öllintresse är medlemmarna i Bryggeriklubben inte några speciala ölkännare enligt Sören Borgström.

— Kännarna har sina egna klubbar.

Men klubbens ordförande och sekreterare är överens om att mellanöl är gott.

— Det är varken för svagt eller för starkt, utan precis lagom, säger de båda och tar en ny klunk ur sin sejdel.

PAULA SANTESSON

## Deltagarlista för årsmöte/samlarträff i Halmstad 87.10.24

Lars-Erik Gustafsson, Stockholm.  
 Gunnar Lindberg, Varberg.  
 Sören Borgström, Västerhaninge.  
 Sven Lagerqvist, Nässjö.  
 Björn Harnby, Göteborg.  
 Tage Claesson, Gällstad. + Karin Claesson.  
 Lars Johansson, Borås.  
 Joakim Åmark, Göteborg.  
 Arne Melin, Kopparberg.  
 Christer Lööw, Örebro.  
 Helge Hoff, Ski, Norge.  
 Mats Karlsson, Kil.  
 Per Söderberg, Göteborg. + Torbjörn Söderberg.

## Inbjudna samlare:

Claes Göran Camitz, Falkenberg.  
 Lars-Åke Jansson, Göteborg.  
 Karen Nielsen, Danmark.  
 Per Sørensen, - " -  
 Henning Gyntersen, Ingemannsvej 4, 3000 Helsingør, - " -  
 Hans Haugaard, - " -  
 Jan Andersen, Langåvej 13, 2650 Hvidovre, - " -  
 Steen Borup-Nielsen, Hagens Alle 48, 2900 Hellerup, - " -  
 Erik Larsen, Gammelgårds Allé 19 lei 27, 2665 Vallenbaek Str, -"-  
 Nils Gravesen, - " -  
 Bent Lassen, Tårnvej 159, 2610 Rødovre, - " -  
 Leif Nielsen, Peder Lykkes vej 125<sup>IV</sup> tv, 2300 København, - " -  
 Erik & Lis Brorsen, Einarsvej 51, 2800 Lyngby, - " -  
 Ole Olsen, Baltorpvej 199, 2750 Ballerup, - " -

DET VAR FASLIGT MEDELÄNDE  
 I VÄRLDEN - SKA VI GÅ OCH  
 TA EN ÖL ?

tal + Meddel nr. 15 - 1987.



## NYA ETIKETTER

871215/ leg

Wårby Källa

Amstel	II	Alkoholhalt även i volym-%
Styrka	III	Nu med produktkod
Christmas Special Brew	III	Nyhet. Ej på Systembolaget.
Gammeldags Svagdricka	I	Nyhet. 1-liters.

Pripps

Jullättöl	I	Spetsfolie + baksida
Royal	I	Nyhet. Spetsfolie + baksida
Tuborg Mellanöl	III	Nyhet. Spetsfolie, hals och baksida. Ej på Systembolaget.
Royal	II	Nu med text "Pripps". 33 cl
Royal	II	Nu med text "Pripps". 50 cl
Ronneby 600	I	+ hals
Royal		Export till Västtyskland +baksida
Lageröl	III	Nyhet. Jubileumsöl Operakällaren 200 år + baksida

Appeltofftska

Mellanöl Three Hearts	III	Nyhet. Spetsfolie i silver. Ej på Systembolaget
Mörkt Lättöl Three Hearts	I	Nyhet + hals
Lättöl Three Hearts	I	+hals

Åbro

Julöl 1987	II	Spetsfolie
Gösser	III	Ny variant, bland annat mer rundare hörn
Under 1987 har ny design på flertalet spetsfolier införts.		

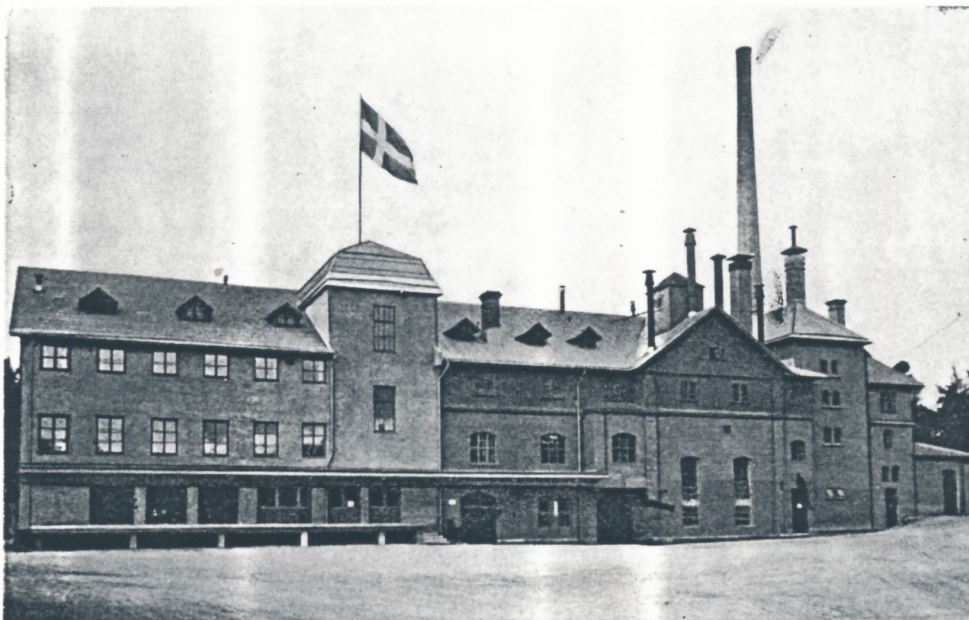
Till

Mellanöl	III	Nyhet. Ej på Systembolaget
Jullättöl	I	Nyhet

Spendrups

Kangaroo	III	Nyhet. Spetsfolie
Bayerskt	III	Nyhet. Spetsfolie + baksida
Fatöl	III	Nyhet + hals
3½	III	"Classic" har utgått. Ny spetsfolie





**PRIPPS**

Kortfattad orientering om

**MORA BRYGGERI**

Tomtyta 41.950 kvm.

Bryggeribyggnad 7.600 kvm golvyta.

Produktionskapacitet 55.000 hl maltdrycker, 45.000 hl läskedrycker eller tillsammans 30 miljoner 33 cl flegångsflaskor.

Av produktionen distribueras 40 % inom Moras försäljningsdistrikt, 50 % inom Falu-distriktet och 10 % inom Karlstads-distriktet.

Antal årsanställda vid bryggeriet 60 personer.

#### PRODUKTIONSAVDELNINGAR

##### 1. Försörjning

Vatten erhålles från egna vattenäktar inom bryggeriområdet och behandlas i eget vattenreningsverk, kapacitet 12 kbm/tim. Årsförbrukning 55 000 kbm.

Bryggeriets avlopp är anslutet till kommunens reningsverk.

Värme. Ångpanna 82 kvm eldyta, 1,5 ton ånga/tim. Oljeförbrukning 490 kbm/år.

Elenergi. Levereras av Stora Kopparberg i lågspänd form.

Förbrukning 775.000 kWh/år.

Kyla. Tre ammoniakkompressorer på tillsammans 200.000 kcal/tim.

##### 2. Process

###### a. Maltdrycker

Bryggnig. Bryggerverk kapacitet 130 hl/brygd.

Huvudjäsning. Jäskällare kapacitet 1.750 hl.

Lagring. Lagerkällare kapacitet 6.000 hl.

Klarifiering. Ölseparatorer och skiktfilter kapacitet 40 hl/tim.

Pastörisering. Pastör kapacitet 40 hl/tim.

Årsförbrukning av råvaror: 550 000 kg malt.

51.000 kg råsocker

5.600 kg humle.

###### b. Process läskedrycker

Beredning av sockerlösning. Sker i brygghuset, 7.100 kg socker per kok.

Beredning av syrup, kapacitet 4 behållare rymmande syrup till 80.000 33 cl flaskor.

Vattenavluftning, kapacitet 6.000 lit/tim.

Premixing, kapacitet 6.000 lit/tim

Karbonisering, kapacitet 6.000 lit/tim.

Årsförbrukning av råvaror: 350.000 kg socker.

52.000 kg fruktexträkter.

48.000 kg kolsyra.

##### 3. Tappning

Hela automatisk tappningslinje gemensam för malt- och läskedrycker bestående av maskiner för flaskrengöring, avsyning med optisk syningsmaskin och metalldetektor, tappning, förslutning, etikettering, lådfyllning, transport av flaskor och backar.

Kapacitet 15.000 fl/tim.

##### 4. Lager

Fullgodslager, 1.450 kvm. lagerkapacitet ca 1,4 miljoner enheter (flaskor o. burkar)

Tomglaslager, 650 kvm. lagerkapacitet ca 0,7 miljoner flaskor.

##### 5. Distribution

För transporter till depåerna finnes två transportbilar med en lastkapacitet av 32 resp. 22 ton eller 40.000 resp. 27.000 33 cl flegångsflaskor.

För direktdistributionen till kunder utgår 7 distributionsbilar från bryggeriet i Mora och 18 distributionsbilar från depåerna i Rättvik, Leksand, Vansbro, Malung, Transtrand, Särna, Älvdalen, Furudal och Sveg.

##### 6. Underhåll

Reparationsverkstad för underhåll av maskinutrustningen. Bilverkstad.

Verkstäderna har utrustning som möjliggör att den övervägande delen av underhållsarbetena kan utföras i egen regi.

##### 7. Pågående arbeten. Nybyggnad av garage och bilverkstad.

Bryggeri och förvaltarbostad i början på 1870-talet



# MORA BRYGGERI 100 år

1974



Den 16 april 1872 samlades på Gästgivaregården i Morastrand ett trettiotal av den tidens borgare från Mora, Orsa, Rättvik, Leksand, Sollерön, Våmhus, Furudal, Älvdalen, Malung, Lima och Näs "för överläggning om konstituering av ett aktiebolag för åstadkommande av ett bayerskt ölbryggeri här i Mora". Vid dagen ifråga hade 274 aktier tecknats av ett hundratal personer, varibland man återfinner bruksförvaltare, kronolånsman, apotekare, handlande, häradsskrivare, hemmansägare och en prostinna men ingen bryggare. Av handlingarna ser det ut, som om bruksförvaltare Gustaf Schröder på Sikkås var inbjudare till aktieteckningen och han hade tydligen lyckats att få ett rätt brett underlag för företaget och hade kanske räknat med att aktieägarnas bostadsorter ungefär skulle överensstämma med det blivande bolagets avsättningsområde. Då man enats om bolagets tillkomst, föredrogs en så lydande sakkunnigutredning angående lämpligaste platsen:

"Vördsamt anförande. På anmodan har undertecknad infunnit sig här på platsen för att taga i sikte åtskilliga lägen, vilka kunna anses lämpliga för anläggande av ett Bayeriskt Bryggeri. Åtföljd av herr G. Schröder besöktes först en tomt belägen vid sjön, samt därefter platser vid kvarnarna, såväl övre som nedre, samt sedan åtskilliga andra ställen, vilka herr A.H. Westerberg och L. Andersson benäget visade mig.

Resultatet härav blev, att jag ej fann någon plats så tjänlig som den vid nedre kvarnen, emedan den enligt min åsikt förenade de flesta fördelarna, dels därigenom att man genom en rörelning kan erhålla vatten till vilket ställe av bryggeriet som helst och därigenom besparas en otrolig arbetskraft, som ock eldfara härigenom minskas, och dels genom att lägga bryggeriet vid kvarnen, från kvarnhjulet rörelsekraft kan fås, såväl för krossning av maltet som ock till maskning, och som då härigenom åtminstone tvettne karlar kan inbesparas, är detta en fördel framför något annat ställe. Jag har också undersökt vattenet samt funnit det fullt tjänligt för öltillverkning. Den enda anmärkning man skulle kunna göra mot nämnda plats är, att den skulle ligga något avsides men denna anmärkning reduceras till noll, emedan ett bryggeri alltid behöver en häst och således alltid är i tillfälle att leverera ölet på närmare platser om så önskas, utan är även en fördel emedan arbetsfolket därigenom kan lättare avhållas från oordentlighet. Jag får därför på det högsta rekommendera nämnda plats såsom den bäst passande.

Mora den 30 jan. 1872  
C.A. Modin"

Denne herr Modin blev sedan byggnadschef och bolagets första bryggmästare. Bolaget blev sedermera registrerat den 27 september 1872. Tillverkningen vid bryggeriet kom i gång i september månad 1873 och det är sålunda nu väl 100 år sedan den första brygden släpptes ut.

Ledare för bolaget under de första 20 åren blev handlanden A.H. Westerberg och riksdagsmannen Sven Ersson. Den senare som fungerade som styrelseordförande och som intresserat deltog i bolagets verksamhet, karaktäriseras på följande sätt:



"På begäran av Bryggmästaren Modin får Styrelsen härmed uttrycka sin fullkomliga belåtenhet med kvaliteten av det nya öl, som hittills varit för Styrelsen förväntad och på samma gång uttrycka den önskan att denna egenskap fortfarande måtte förefinnas, jämte den förhoppning att den verkställda brygden även i kvantitativt avseende måtte lämna ett gott resultat."

Förlosterna var tydligen stora från bryggerhus till tappning, vilket styrelsen försynt påtalar.

Tillverknings utgjordes i början endast av bayerskt öl, infört hit till Sverige omkring 1840, men utökades 1892 med iskällardricka - en maltdryck av Lager-typ med ungefär 8 % extrakthalt, med andra ord en maltdryck, liknande klass II A men av Lager-typ. Båda dessa drycker salufördes sedan fram till 1917, då de helt trängdes ut av Pilsnern. Denna ljusa, lätta och humle-starka ölsort började tillverkas i Sverige närmare bestämt vid Hamburger-Bryggeriet år 1877 av Franz Heiss d.ä. På Mora Bryggeris program upptogs den 10 år senare och utgjorde länge den enda tillverknings av malttrycker klass II.

Samtidigt med Pilsner upptogs tillverkning av färsksvagdricka, som då försålades på fat och kaggar. Stjärndricka - ett lagrat svagdricka - började man tillverka 1907 som en föregångare till den sedermera vedertagna benämningen skattefritt, vilken vid Mora Bryggeri 1936 ersattes med klass I Maltus. 1933 gjordes försök att tillverka en mörk klass I dryck, kallad lagerdricka, men drycken vann obetydlig efterfrågan och tillverknings måste läggas ner redan påföljande år.

Bolagets första distributionsapparat - den i Modins skrivelse omnämnda hästen - inköptes i februari 1874 och samtidigt beslöts också inköp av ca 100 famnar ved till "årets vårbygd".

Förtroendet till företaget syntes emellertid inte ha varit det bästa och aktieteckningen gick trögt. Vid nästa bolagsstämma 1874 föreslår styrelsen aktieägarna att teckna aktier i proportion till förutvarande innehav under motivering att "den största som den minsta aktieägare i händelse av ogymsamma utsikter under bolagets närvarande ställning ju riskerar proportionellt större eller mindre aktiekapital och tillfölje därav bör hava ett större eller mindre intresse av att förekomma en dylik förlust genom att teckna motsvarande nya aktier."

Styrelsens sammanträden de första åren dominerades helt av försöken att skaffa kapital. Den för tillfället sittande styrelsen måste i viss utsträckning ikläda sig bolagets skulder och för övrigt söka hålla fordringsägarna lugna genom småre avbetalningar. Rörelsen gick visserligen med blygsam vinst men varufordringarna ökade i takt med vinsten och mer än så. De likvide medlen ökades däremot inte. Någon vinstutdelning var icke att tänka på, så den som hade tecknat aktier för att få räntevaktning blev besviken under de första tio åren i första hand och detta förhållande förklarar naturligt nog svårigheten att tillföra bolaget nytt kapital. Man måste låna pengar privat och aktieägarna gick i borgen men teckna nya aktier ville

Balter Sven Ersson, 1825 - 1900, var utan gensägelse den mest betydande mannen i Mora och Ovan Siljan under senare hälften av 1800-talet. Med en omfattande enskild verksamhet främst inom jordbruk och industri, innehade han en mångfald offentliga uppdrag och förtroendeposter. I över 40-års tid var han ledare för socknens kommunala verksamhet såsom sockenskrivare och som kommunalnämndens ordförande. Han var ledamot av landstinget samt riksdagsman i bondeståndet och i andra kamraren. Han tog aktiv del i tidens stora ekonomiska och sociala frågor, var medlem av 1867-års försvarskommission och ivrade för kommunikatonsväsendets - främst järnvägarnas - utbyggande. Han var starkt gripen av de religiösa rörelserna samt nykterhetsvän."

Bryggeribyggnaden hade igångsatts och vid den första ordinarie bolagsstämman i januari 1873 kunde det konstateras, att aktiekapitalet var för litet.

Styrelsen fick därför i uppdrag att försöka låna upp pengar för byggnadens fullbordande och skötande. Man hade grundligt räknat fel, när man trodde, att 50.000:- kronor skulle räcka till för både fastighet, inventarier och rörelsekapital. Dessa kostnader uppgick i stället till något över 70.000:- kronor.

En parentes sagt vållade även kölden svårigheter. Den 27 januari 1873 hade alla kvicksilvertermometrar i Mora frusit sönder och den enda sprittermeter, som fanns i bygden, var hos brukspatron Löfv på Furudals Bruk. Nämda dag visade hans sprittermeter -54°.

I 1873 års berättelse säger revisorerna:

"Slutligen få revisorerna, vilka nu idag tagit själva bryggerianläggningen i noga skärskådande, uttala sin fullkomliga tillfredställelse därmed, då det hela blivit utfört på ett utmärkt sätt och ländande Herr Modin till stor heder."

Fågra ord om bryggeribyggnaden:

Lagerkällaren var ingrävd i marken för att på detta sätt erhålla isolering. Iskistan var placerad i källarens mitt och isen inlöst genom vinden ovanför källaren. Tappningen försiggick i ett förrum till lagerkällaren, sköjningen var förlagd mot nufarande gården med fönster mot "hjulbäcken" och hade goda ljusförhållanden. Jäskällaren, som gränsade intill lagerkällaren, avskärmades av ett förråd mot sydost. Mälteriet var beläget intill jäskällaren och söder därom var bryggerhuset med ovanliggande kylskepp. Placeringen av bryggerhuset hade förestavats av irivkraften, som bestod av ett vattenhjul, vilket var inrymt i ett skjul utanför byggnaden. Maskinella driftens bestod av ett trähjul, inkopplat på vattenhjulets axel, därifrån leddes kraften till mäskekaret, pumpen och kylskeppet.

Personalstyrkan utgjordes vid denna tid av tre personer, därav en mältare.

Bryggmästaren begär vid ett tillfälle styrelsens utlåtande över ölets kvalitet och styrelsen säger:

Vid denna tid började järnvägsbygget och man kan se, att räl-larna nog hade utgjort rätt goda kunder. I ett protokoll från den 28 augusti 1890 beslöt styrelsen

"att försäljningen av buteljert öl vid bryggeriet icke skall vara tillåten å de tider, då försäljningen av öl vid förtäring på stället icke är tillåten på ölstugorna samt att varken i större eller mindre parti, öl får vid bryggeriet utlämnas el-ler försäljas till järnvägsarbetare eller andra personer, som såvitt utronas kan, hava för avsikt att verkställa återför-säljning till järnvägsarbetare eller andra personer i byar vid eller i närheten av ställen, där järnvägsbyggen pågår el-ler komma att bedrivas."

I december 1896 har styrelsen fått klart för sig, att en nybyg-gnad vore nödvändig för den fortsatta verksamheten. Nybyggnaden beslutas också 1898 och kostnadsberäknas till 49,000:- kronor. Ett förslag att flytta bryggeriet till Morastrand fick förfalla, då kostnaderna här för beräknades uppgå till 100,000:- kronor.

I själva verket kom ombyggnadskostnaderna upp i 139,000:- kro-nor. Byggnaden synes emellertid efter vissa justeringar ha blivit bra, och den står ju delvis än i dag.

Bygget tillförde företaget nya lager- och jäskällare, ny skölj-ningelokal samt nytt mälteri och nytt brygghus. Men ännu måste t.ex. rengöringen av buteljer ske för hand med hjälp av hagel.

Driften i den nya byggnaden kunde sättas igång 1899, och det måste ha varit en stor händelse, då vattenturbinerna började snurra och axlar och remskivor till de olika avdelningarna sattes i rörelse. Inte mindre glädjande var den dag, då både "verket" och bostäderna strålade i elektrisk belysning.

I de gamla lokalerna hade allt gått hantverksmässigt till, och man vågar därför säga, att bolaget genom nybyggnaderna och maskinanskaffningen definitivt gick över från hantverk till industri.

Men dyrt hade det blivit och de ekonomiska bekymren var åter stora. Driften hade ej kunnat upprätthållas under ombyggnaden och tidvis blev företaget utan tillgång på vatten. Kontrollen var bristfällig. Konkurrenten hade ökat bl.a. genom tillkoms-ten 1896 av Mora Ångbryggeri. I Orsa bedrev Falu Ångbryggeri och ett Gefle-bryggeri försäljning genom s.k. tappställen.

Den första styrelseberättelsen avgavs år 1900, trots att bo-laget då bedrivit rörelse i mer än 25 år. Dessförinnan hade endast revisorerna skrivit berättelse och däri bl.a. föresla-git disposition av vinstmedlen.

Aktieägarna blir nu åter utan ränta på sina pengar. Företaget var starkt på glid utför och 1902 kan med fog betecknas som bottenläget i bolagets historia, men också dess vändpunkt.

Arbetarantalet var nu 8 man.

man inte. Banken satte ned kreditivet 1876 till 10,000:- kro-nor (från 15,000:-). Det fanns inga pengar att inlösa mellan-skilnaden för. Man fick sammankalla en extra stämma och vissa aktieägare fick gemensamt utfärda en revers för täckande av mellanskilnaden.

I juni 1876 får byggmästaren ett styrelsebeslut på att han får disponera ett magasin för upplagring av spannmål, som bolaget efter hand och i mån av behov och möjlighet att inlösa kontant får köpa av honom. Sedermera beslutar bolagsstämman, att

"den som anskaffar korn och andra rudimaterialer till bryggeriets bedrivande, äger fortfarande, även sedan de blivit avlämnade till bryggeriet, äganderätt icke allena till sådana rudima-terier utan även såväl till de av dem blivande produkter som de fordringar, vilka uppkomma genom produkternas försäljning."

Detta förhållande att bolaget självt icke kunde driva någon rörelse utan lämnade ut lokalerna till den som kunde skaffa råmaterial, varade under flera år.

Fordringarna hade stigit till lika mycket som sammanlagda vinst-medlen t.o.m. 1879 och det såg dåligt ut med att få in dessa pengar, vilket också revisorerna påpekar i 1879 års berättelse:

"Fordringarna böra avskrivnas eller föras så, att bolagsmännen med största möjliga säkerhet kunde bedöma vad de i verklig-heten äga."

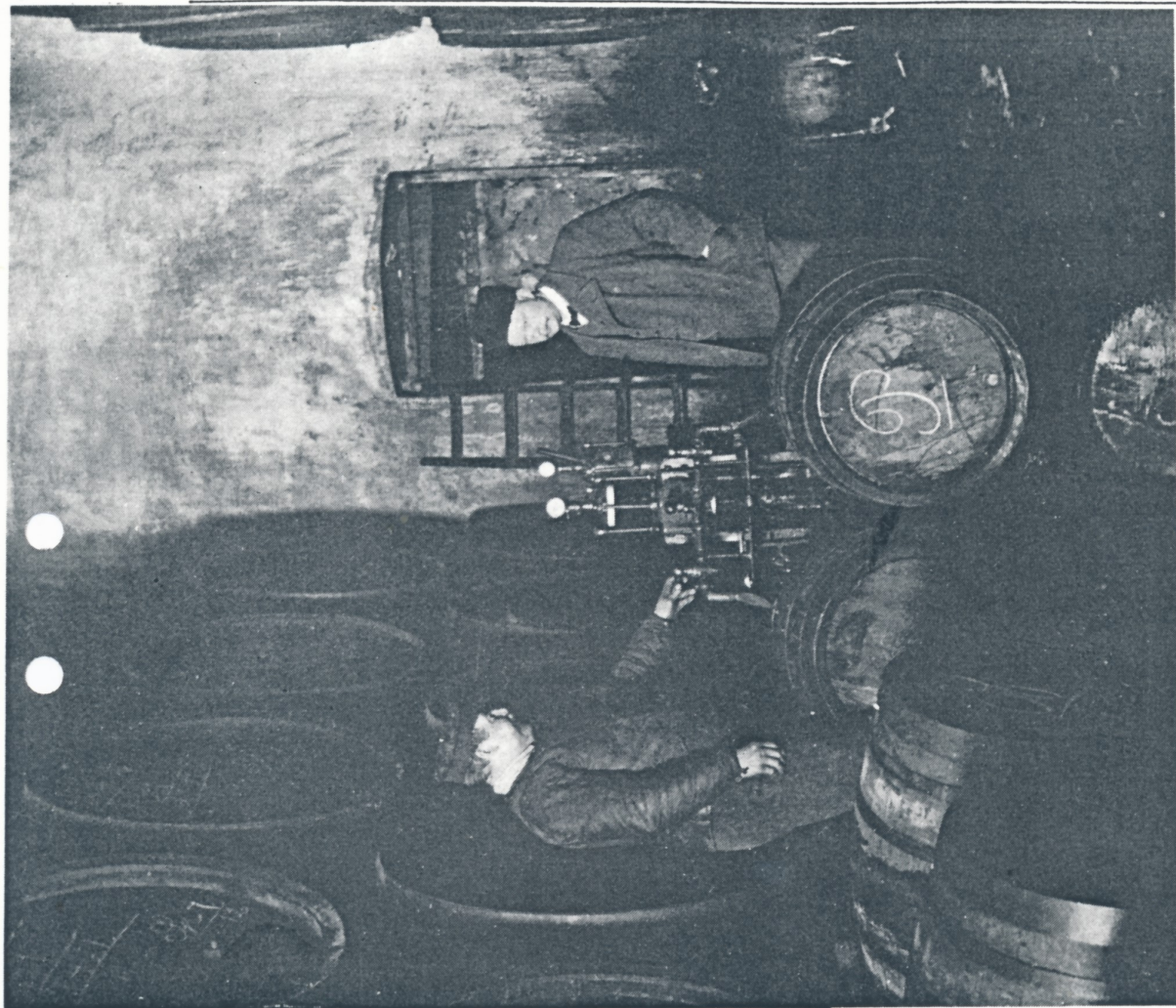
Bokföringen och kontrollen var inte så noggrann och revisorerna föreslår i 1880 års berättelse bl.a.:

"Att den icke obetydliga skillnad, som förefinnes mellan tappat öl samt utförsålt öl eller lageröl på buteljer, borde på behö-rigt konto bokföras och ej såsom nu är fallet, lämna en lucka i räkenskaperne, varigenom dessa icke gå ihop utan visa en brist på tappat öl."

Av avskrivna fordringar kan man se, att leveranser nu hade kommit igång till Leksand och Solleån m.fl. platser omkring Siljan. De skedde troligen i huvudsak genom transporter på dåvarande båtarna, bl.a. hjulångaren Prins August samt ångbåten Mora, sedermera ombyggd och döpt till Engelbrekt.

I början av 1880-talet inträffar en förbättring i bolagets eko-nomi och denna utveckling fortfor fram till 1898, då en vinst på 16,000:- kronor uppstod. Den första utdelningen till aktie-ägarna skedde 1883 med 10 %. Man kan kanske förstå, att aktie-ägarna, som i 10 år fått vara utan ränta på sina pengar, nu önskade taga skadan igen, men detta medförde en mindre klok ut-delningspolitik, som tillsammans med starkt ökad konkurrens och en felaktig kostnadsberäkning för nybyggnaden vid sekelskiftet kom att vålla bolaget mycket stora svårigheter.

Emellertid låg inte företaget under denna tid helt nere ur ut-vecklingssynpunkt. Man hade 1890 börjat bygga en arbetarbostad för fyra hushåll. Kostnaderna för hela bostaden uppgick till 5,000:- kronor.



Källarinteriör från 1903. Bryggmästare Aron Huss och källarförman Anders Hansson

Victor Berg inträder som revisor och att kontrollen behövde effektivteras framgår av följande citat ur revisionsberättelsen:

"Av styrelsens svar med bifogade tabell framgår, att jämförelse mellan tappat och försålt öl och isdricka visar en brist av sammanlagt 89.787 liter. Skillnaden mellan denna differens och den, vartill revisorerna kommit, vilken är omkring 25.000 liter större, skulle hava uppkommit genom dels jästblandade slumpar i liggarerna efter tappningen, minskning i svagdricksbrygden och dels genom läckage och bräckage under tappningen. Från dessa 89.787 liter anser dock styrelsen böra avgå dels personalens dagöl, dels dagöl till bryggmästarens hushåll, tillsammans 9.247 liter, då likväl en brist uppstår av 80.540 liter, som icke kan förklaras hava uppkommit på annat sätt än genom ofullständig kontroll vid bryggeriet."

Styrelsen ställde sina platser till förfogande och ny styrelse utsågs. Man beslutar också anställa en förvaltare som ekonomisk ledare för företaget.

Vid denna tidpunkt blir även frågan om anställande av ny bryggmästare aktuell och i december 1902 knytes Aron Huss till företaget.

Och nu blir det fart på rörelsen. En rad åtgärder i sanerande syfte vidtogs och det dröjer inte länge förrän jämväl den ekonomiska ledningen anförtros bryggmästare Huss.

Ny lagerchef, som inte blev rädd när utkörarna hotade att slå benen av honom om han vågade räkna av deras lass, anställdes.

Överallt märker man hans energi och framåtanda. Nu blir det ordning, reda och kontroll.

Revisorerna avsluta sin berättelse för 1903:

"Av verkställda undersökningar synes framgå, att efter de nya förhållanden, som i april månad förlidet år vid bryggeriet inträtt, den ogynnsamma period, varunder bolaget under de senaste åren arbetat, vara övervunnen och att en i alla avseenden sundare och lyckligare framtid är att motse."

Och revisorernas spådom visar sig vara riktig. Redan påföljande års vinstresultat visar trots försäljningsminskning och tillverkningskost, vad god kontroll, skicklighet och energisk arbetsledning samt en god arbetspersonal tillsammans kunna uträtta och nu följer år för år en visserligen inte snabb men säker utveckling för företaget. I dess verksamhet hade den dåvarande bryggmästaren Aron Huss infört en ny faktor i arbetet - kärlek till yrket - och han äger också förmåga att överbringa denna till personalen.

Man söker nya avsättningsområden och 1905 inrättas en tappningsaffär i Vansbro, liknande den som förut fanns i Älvdalen, och samma år eller möjligen året förut en filial i Rättvik.

Den 9 juni 1905 utfärdades en ny försäljningsföreläsning för maltdrycker och i augusti diskuterar man vilka möjligheter man kunde ha att ändå uppehålla försäljningen. De tappställen, som bryggerierna tidigare inrättat på olika platser, måste nedläggas på grund av denna nya föreläsning. Tappningen skulle ske vid tillverkningsstället. Detta medförde en väsentlig förändring av bolagets verksamhet. Sköljnings- och tappningspersonalen i Mora måste fördubblas, om tappningen inte kunde ordnas maskinmässigt. Man beslöt därför anskaffa en automatisk sköljnings- och tappningsmaskin av nyaste och bästa konstruktion till ett pris av 4.000:- kronor. Men då uppkom också frågan om drivkraft för tappningsmaskinen. Man kunde ju nu inte längre nöja sig med turbin kraft, man sökte kontakt med kraftverket och fick därifrån så småningom elektrisk energi för tappningsmaskinen.

1909 beslöts vidtaga åtgärder för att vidga bolagets verksamhet och man söker för den skull marknad i Falun. Konkurrenten med Falu Ångbryggeri belyses i styrelseberättelsen 1909 på följande sätt:

"Under året har styrelsen arbetat för försäljning av bryggeriets maltdrycker från nederlag i Falun, som startades första dagarna i sista tiden december månad. Mycket arbete tarvas för denna utvidgning av affären. Falubryggerierna arbetar under högt tryck emot vårt företag och söker hindra våra landvinningar på många sätt. Vi hava dock gott hopp om framgång med våra fabrikkaters avsättning i Falun och omnejd."

I övrigt hade bolaget nu marknad förutom i Mora, i Falun, Vansbro, Orsa, Älvdalen och Särna.

Ur styrelseberättelsen för 1911 kan noteras, sedan man klargjort att vinsten utgör 12.000:- kronor:

"Detta goda resultat kan till stor del tillräknas den gjorda personalförändringen jämte överläkande på herr Bryggmästare Huss den närmaste handläggningen och tillsynen av kontorsgöromålen."

Misslyckade försök i slutet av 1800-talet att tillverka läskedrycker hade medfört, att man inte upptog frågan på nytt förrän i maj 1912, men då beslutar man att inköpa maskiner och utrustning och tillverkningen igångsättes 1913. Förtroendet för Bryggmästare Huss växer allt mer. Efter Förvaltare Schollins död 1912 utses han till styrelseledamot, och Victor Berg blir nu bolagets verkställande direktör.

Under ett utomordentligt gott samarbete mellan Victor Berg och Aron Huss, och sedermera också Oscar Hegert, som 1939 voro huvudaktieägare, konsolideras bolaget och den ekonomiska politiken bedrivs med stor framgång. Bolaget kunde därför gott utrustat möta svårigheterna under det första världskriget, då bl.a. tillverkningen på ett år genom brist på råvaror gick ned från 3,2 till 1,3 miljoner buteljer.



Isupptagning omkring 1910



Ur 1916 års förvaltningsberättelse kan antecknas:

"Att bryggeriets verksamhet emellertid går sämre förhållanden till mötes, framgår redan nu därav, att förutom alla restriktioner, som röra handteringen, allt större svårigheter uppstå vid anskaffandet av såväl det erforderliga maltet som ock av öfriga i rörelsen ingående fabrikat, exempelvis korn och glas. Priserna på dessa varor äro onaturligt upprivna och stå detta ökat på knappast att uppbringa. Antagligen stunda tider, som komma att präglas av ytterligare knapphet och inskränkningar berörande bolagets tillverkningar. I detta sammanhang vill styrelsen framhålla önskvärheten av att i anseende till här ofvan gjorda uttalanden, afställningen till dispositionsfonden må vinna stämmans bifall. Styrelsen anser även, att den tid ej är långt af-lägsen, då mycket penningar behövas för ombyggnad, ev. förflyttning av bryggeriet till lämpligare plats - åtgärder, som säkerligen nödvändiggöras vid fullföljandet av bolagets strävan att nedbringa tillverknings- och allmänna omkostnader - för att ha utsikt att kunna bestå i sin framtida verksamhet."

Den stora nybyggnad, som förutspåtts i 1916 års förvaltningsberättelse, tar fastare form 1919 och påskyndas genom bolagets inköp samma år av Mora Ångbryggeri. Detta förvärfv medför omedelbart en ökning av bolagets tillverkning och det visade sig redan första sommaren, att det ej blev möjligt att med bolagets nuvarande utrustning fylla den allt mer stegrade efterfrågan. Och så beslutar man en utbyggnad, som skulle möjliggöra en fördubbling av produktionen. Brygghus, jäskällare, lagerkällare utvidgas. Maskiner inköpes för sköljning och tappning. Maltkross och kylskepp anskaffas och efter drygt ett år står där ett nära nog nytt bryggeri, som sedan motsvarade behovet i nära 20 år. Endast ångpannehuset tillkom 1925 och läskedrycksalager 1930; kontorsbyggnad 1935.

När ombyggnaden var färdig, slog sig ledningen inte till ro. Man började nu inrikta sig på att förvärva kringliggande bryggerier. 1918 hade Leksands Bryggeri inköpts och Rätviks bryggeri knytes till bolaget 1924. Detta år börjar också samarbetet med Sveakoncernen genom Gemensamt förvärfv av AB Falu Ångbryggeri. Året därpå förvärvas Malungs Bryggeri. En läskedrycksfabrik i Furudal och en i Orsa inköptes 1927 resp. 1931.

Revisorerna ha faktiskt svårt att variera sina lovord. Det är "full och tacksam ansvarsfrihet för framsynthet, skicklighet, omtanke, omvårdnad, kunniighet, teknisk skicklighet o.s.v."

Efter en nedgång i produktionen i början av 1930-talet försorskad av då rådande lågkonjunktur, kunde bolaget uppvisa en jämn produktionsökning fram till 1939.

I styrelseberättelsen för år 1938 heter det:

"Det nu avslutade verksamhetsåret har gynnats av goda konjunkturer, vilka emellertid nu visa tendens till nedgång."



Personalflykt 1915.

Verksamheten under de närmaste åren präglades givetvis av alla de restriktioner som kriget medförde både i fråga om tilldelning av råvaror, utrustning och bränsle för bilarna. Bl.a. infördes den bestämmelsen, att man fick köra högst 40 km från bilens hemort. Detta var så mycket mer besvärande som de stora trupperingsmarkeringarna vid norska gränsen medförde ökad försäljning på både malt- och läskedrycker.

Dessa restriktioner för bilkörningen gjorde det nödvändigt att inrätta upplag i västra och norra Dalarna för att kunna ge kunderna godtagbar service.

I mars 1940 meddelade de kollektivanställda, att de önskade organisera sig i Bryggeriindustriarbetareförbundet och bolaget anmälde då sitt inträde i Bryggeriarbetsgivarförbundet och SAF.

Det yttre tryck som krigsåren medförde sammansvetsade de anställda i företaget på ett stort sätt och underlättade betydligt alla svårigheter att övervinna problemen. Detta är någonting att minnas med tacksamhet.

Den gamla styrelsen hade i slutet på 30-talet haft planer på att utvidga verksamheten i första hand genom bättre utrustning i tappningshallen. På grund av kriget uppskötts planerna, men den nya styrelsen fann det nödvändigt att så snart som möjligt påbörja en väsentlig utbyggnad både av lagerutrymmen, tappningshall och personalrum. Trots restriktioner både i fråga om anskaffning av arbetskraft och inköp av material kunde efter en omfattande planering nybygget starta under 1942.

Vattenfrågan hade under många år varit bekymmersam. Vattnet från Hemulån kunde användas i huvudsak för kylning, men man nödgades använda det även för öltillverkning, medan vatten för läskedryckstillverkningen fick fraktas i tank från köpingens vattenledningsnät nere i samhället. Man hade sökt efter vatten och borrarat djupbrunnar och dessa togs nu i bruk och ett vattenverk inrättades i lokaler som fristälts genom nybyggnaden. Även lagerkällaren utökades, medan jäskällaren just fått sin nydaning omedelbart före kriget.

Maltskatten utbyttes 1940 mot produktskatt och höjdes samtidigt så att priset på klass II också fick höjas med 3 öre per flaska till 26 öre efter Priskontrollnämndens godkännande. Läskedrycks-skatt infördes med 10 öre per liter.

Krigsåren medförde betydande försäljningsökning och snart kunde bolaget låna moderbolaget pengar, och hade efter några år en fordran på en kvarts miljon. Vinstdel hade avsatts och fondemission kunde genomföras med 2 på 5 1940 och med 2 på 7 1945, varefter aktiekapitalet uppgick till en miljon kronor. Pensionsstiftelse skapas. 1944 blev timlönen efter avtalsförhandlingar för manliga arbetare 113 öre och för kvinnliga 83 öre. Avtalet var i huvudsak en bekräftelse på de löner som redan tillämpades. På lönerna utgick dyrtidsstillägg med under åren varierande procent. Från 1/7 1942 t.ex. med 20,7 %. Manliga kontorister hade löner varierande mellan 200:- och 400:- kronor per månad och kvinnliga mellan 150:- och 250:- kronor per månad.

När andra världskriget utbröt den 1 september 1939 övergick bolaget till Sveakoncernen. Huvudaktieägarna och styrelseledamöterna Aron Huss, Victor Berg och Oscar Hegert, som nu önskade dra sig tillbaka efter väl förtjänat värn, sade sig genom försäljningen vilja säkra bolagets framtid.

Vid styrelsens sista sammanträde den 7 oktober 1939 noterades:

"Styrelsen konstaterar att försäljningen under året varit god, ehuru föregående års toppresultat icke kunnat hållas. Minskningen uppgår till ca 150.000 buteljer. Det genom kriget inträffade allmänna krisläget och särskilt de i början av september utfärdade bensinrestriktionerna, varigenom endast 8 av bolagets 22 lastvagnar tilldelades körtillstånd med hälften av normal bensinförbrukning, äro avgörande faktorer för den fortsatta försäljningen. Bland annat genom inköp av 9 stycken hästar och 5 stycken transportcyklar samt genom anlitande av järnvägs- och busslinjer har de svåraste verkningarna av restriktionerna kunnat övervinnas."

"Genom slutamortering av lånet hos AB Falu Ångbryggeri är bolaget nu fritt från långfristiga skulder. Samtliga fastighets- och förlagsinteckningar förvaras av styrelsen."

"Styrelsen har under året standardiserat och inregistrerat en ny etikettserie för Pilsner, Maltus, Julöl, Sockerdricka och Vichyvatten."

Vid extra bolagsstämma den 18 oktober 1939 utsågs till styrelseledamöter direktör Nils Arvedson, Filipstad, huvudintressent i Sveakoncernen, disponent John Löfgren, Falun, och kamrer Erik Löfgren, Mora.

Ur protokollet kan antecknas:

"Med åberopande av det sällsynt goda samarbete, som under de senaste 15 åren varit rådande mellan styrelserna för Mora Bryggeri Aktiebolag och Aktiebolaget Sveabryggerier, särskilt vid de båda bolagens samägareintresse i Aktiebolaget Falu Ångbryggeri, anhöll direktör Nils Arvedson att såsom representant för Sveakoncernen och den nuvarande aktiemajoriteten få föreslå, att bolagsstämman till den avgångna styrelsen skulle framföra sitt varma tack och sin uppriktiga erkännelse för den utomordentligt kloka, skickliga och förtjänstfulla ledning, som till aktieägarnes fromma bragt bolaget till dess enastående framgång."

Vid det efterföljande styrelsesammanträdet utsågs Nils Arvedson till styrelsens ordförande och Erik Löfgren till bolagets disponent sedermera v.d.

Revisorerna säger i sin berättelse för verksamhetsåret 1938/39 efter att ha givit styrelsen beröm för dess synnerligen förtjänstfulla sätt, varpå den under många år handlagt Mora Bryggeri Aktiebolags förvaltning: "Även har gamla styrelsen tillsett att försäljningen av aktiemajoriteten skett på sådant sätt, att Mora Bryggeri Aktiebolags goda traditioner kommer att fortleva."

Bolaget som under byggnadsåren 1942 - 1944 upptagit lån med varierande belopp kunde slutbetala samtliga lån redan 1946. I förvaltningsberättelsen för verksamhetsåret 1945 - 1946 framhåller styrelsen:

"Transportmöjligheterna som under kriget varit mycket begränsade har under verksamhetsåret betydligt förbättrats. Genom lätt-nader ifråga om anskaffning av lastbilar och bilgummi samt genom återgång till bensindrif har distributionen kunnat utvidgas till förhållandevis samma omfattning som före kriget. Försäljningen har i jämförelse med tidigare år ökat.

Den rationalisering som företagits under åren 1943 - 1945 har medfört en god förbättring av driftresultatet."

De närmast följande åren präglades av fortsatt rationalisering och utbyggnad av anläggningen. 1947 anskaffades 2 stycken 120 hl trycktanks och 12 stycken 110 hl lagertanks av rostfri plåt för en sammanlagd kostnad av 102.200,- kronor. Kylanläggning och vattenverk moderniserades. Tappningsverkstad och bilverkstad fick bättre utrustning. Personalbostäderna moderniserades och man försökte så långt möjligt följa utvecklingen och hålla företaget i god träning.

Geflebyggeriernas nederlag i Rättvik och Leksand, som tidvis bedrev en besvärande konkurrens, kunde efter överenskommelse avvecklas. Apoteket Örnens Vattenfabrik i Mora inköptes till ett pris av 1.000,- kronor.

Ransoneringar och restriktioner fortsatte även efter krigets slut och bensinransonering hävdes först i november 1949. Några månader tidigare hade ransonerering av socker och bildäck upphört. Samma år infördes alkoholgräns för klass II med 2,8 viktsprocent utom för Julöl, som fick hålla 3,2 viktsprocent.

Rockmärken som en första början till utökaruniformer skaffades. Företagsnämnd inrättades 1949 och arbetet där präglades redan från början av god samarbetsvilja. Nu hade bolaget 78 anställda, varav 62 kollektivanställda. Lönerna utgick till de sistnämnda med 289.000,- kronor, v.d. styrelse och revisorer fick 39.000,- kronor samt övriga anställda 106.000,- kronor. Omsättningsuppgick till 2.542.000,- kronor.

Åren gå och snart är vi framme i maj 1951 då Sveakoncernen fusionerades med AB Pripp & Lyckholm, Göteborg. Samma dag som fusionen bekräftades från Göteborg avled Sveakoncernens skapare och huvudaktieägare, Nils Arvedson. Vid styrelsens sammanträde den 1 juni 1951, då även disponent Franz Hartmann och ombudsman Bertil Bergström närvar, yttrade bolagets v.d. bl.a.:

"Direktör Nils Arvedsons bortgång är en för hela Sveakoncernen smärtsam händelse. Under hans insiktsfulla ledning har detta företag från blygsam början vid sekelskiftet gått en förnämlig utveckling till mötes och är nu en av de större bryggerikoncernerna i landet.

Mora Bryggeri AB är ett av de till Sveakoncernen senast anslutna företagen, och att bolaget haft fördel därav vittnar bl.a. de omfattande moderniseringarna, som under denna tid vidtagits.

Nils Arvedsons syn på företaget präglades inte i första hand av vinstintresse. Han framhöll ofta företagets samhällsekonomiska betydelse och nödvändigheten av att för sämre tider stå väl rustad.

Nils Arvedsons intresse för de anställda kom till synes bl.a. genom "Hilma o. Nils Arvedsons fond" och tillkomsten av moderna personalsrum vid nybyggnaden 1944."

När bolaget övergick till AB Pripp & Lyckholm, var företaget där för i gott skick och motsvarade produktionsbehovet fram till 1958-59 så när som på en ökning 1953-54 av lagerkällarkapaciteten med 1000 hl.

Den varma sommaren 1959 ställdes tappningsutrustningen på hårda prov och en utökning blev därför nödvändig. Företaget fick en ny tappningsanläggning för 10.000 flaskor i timmen samt en ny kombinerad jäs- och lagerkällare på 1.000 hl.

1955 tilläts åter starköl i Sverige, men sådan produktion upptogs inte vid Mora Bryggeri, men tillkomsten av mellanölet den 1 oktober 1955 medförde en betydande tillväxt för företaget, som 1969-70 nådde sin dittills största volym av 66.000 hl. Ökningen låg till övervägande del på maltdrycksidan, och en ytterligare utökning av lagerkällaren med 1.300 hl blev nödvändig.

De 1942-43 uppförda lagerlokaler blev också otillräckliga och en ny lagerutbyggnad med en golvyta på 1.000 kvm uppfördes 1969-70, och därmed kunde man också gå över till modern pall- och truckhantering.

Genom den strukturrationalisering som pågått inom AB Pripps Bryggerier efter fusionen mellan AB Pripp & Lyckholm och Stockholms Bryggerier 1964 har ytterligare produktion kunnat överföras till Mora Bryggeri. Detta medförde behov av en större tappningskolonn för 15.000 fl./timme, som installerats under senaste åren.

Miljöskyddslagen har ställt nya stora krav på företaget, vilket medfört omfattande omläggningar av avloppsnätet på bryggeritomten samt installation av apparatur för utarbetning av överskottsjäst, neutralisation av matronlut och kontrollutrustning, allt som förutsättning för en anslutning till kommunens reningsverk.

Genom nedläggning av produktionen vid Falu Ångbryggeri i mars i år kunde tillverkningsvid Mora Bryggeri ökas, och beräknas innevarande år komma att uppgå till ca 27 miljoner flaskor med ett försäljningsvärde av ca 25 miljoner kronor. 60 personer är anställda vid företaget.

Bryggeriet blir aldrig färdigbyggt utan torde ständigt vara föremål för förnyelse. Just nu pågår nybyggnad av garage med bilverkstad.

PERSONREGISTER  
=====

Styrelsens ordförande

Riksdagsmannen Bälter Sven Ersson, Mora 1872 - 1873  
 Handlanden Lars Andersson, Mora 1874 - 1875  
 Bryggmästaren G. A. Modin, Mora 1876  
 f Riksdagsmannen Bälter Sven Ersson, Mora 1877 - 1892  
 Handlanden A. H. Westerbergh, Mora 1893 - 1896  
 Herr Herman Westerbergh, Mora 1897 - 1898  
 Grosshandlaren Folke Eriksson, Falun 1899 - 1901  
 Förvaltaren Aug. Landgraff, Orsa 1902 - 1910  
 Förvaltaren Victor Berg, Mora 1911 - 1939  
 Disponenten Nils Arvedson, Filipstad 1939 - 1951  
 Civ.ing. Erik Olson, Göteborg 1951 - 1953\*)

Verkställande direktörer och disponenter

Handlanden A. H. Westerbergh 1872 - 1873  
 Handlanden Lars Andersson 1874 - 1875  
 Bryggmästaren G. A. Modin, 1876  
 Handlanden Lars Andersson 1877 - 1879  
 Herr Herman Westerbergh 1880 - 1896  
 Handlanden A. H. Westerbergh 1897 - 1903  
 Förvaltaren Oscar Schollin 1904 - 1911  
 Förvaltaren Victor Berg 1911 - 1939  
 Disponent Aron Huss 1925 - 1939  
 Disponent Erik Löfgren 1939 - 1956  
 Disponent Gunnar Sandberg 1957 -

Bryggmästare, bryggeringenjör och produktionschefer

Bryggmästare G. A. Modin 1872 - 1877  
 " Aug. Brandt 1877 - 1896  
 " Wilhelm Eriksson 1896 - 1901  
 " Julius Blomberg 1901 - 1902  
 " Aron Huss 1902 - 1925  
 " Erich Magdalinski 1920 - 1949  
 Bryggeringenjör Gunnar Sandberg 1949 - 1973  
 Bitr. produktionschef Carl Olof Hammarlund 1965 - 1972  
 Produktionschef Fredrik Ryberg 1973 -

\*) 1953 fusionerades Mora Bryggeri AB med AB Pripp & Lyckholm, Göteborg, som 1951 förvärvade Sveakoncernen i Filipstad, vari bolaget ingick.

Under de gångna 100 åren har Mora Bryggeri i stort sett haft tre ägarintressen: bolagets enskilda aktieägare, Sveakoncernen och AB Pripp & Lyckholm - idag AB Pripps Bryggerier. De har alla haft bryggeriets och de anställdas bästa för ögonen. Detta har möjliggjort för företaget att lotsa sig igenom alla de blindskär av olika slag, som det gått till mötes under sin långa färd. Det har varit en stark ambition att företaget vid varje tillfälle skulle svara upp mot tidens krav.

Under trycket från andra världskriget svetsades personalen på ett alldeles särskilt sätt samman i ömsesidigt förtroende och samarbetsvilja. Om detta förhållande får prägla framtiden, finns all anledning tro att de tankar den "gamla" styrelsen utskäde vid försäljningen till Sveabryggerier 1939, "att de ville öka bolagets framtid", skall förverkligas för överskådlig tid.

- 0 -

Källor:  
 Bolagets styrelse- och bolagsstämmoprotokoll;  
 Styrelse-, revisionsberättelser och räkenskaper;  
 Bälter Sven Erssons arkiv i Mora;  
 Palms minnesanteckningar om Morastrands köping 1926;  
 Oscar Hegerts minnesanteckningar 1947;  
 Aron Huss minnesanteckningar 1948.  
 Sammanställning och kommentarer:  
 Erik Löfgren